



แผนพัฒนาท้องถิ่น
พ.ศ. ๒๕๖๑-๒๕๖๕
เพิ่มเติม ครั้งที่ ๔

เทศบาลตำบลด่านเกวียน
อำเภอโชคชัย
จังหวัดนครราชสีมา

คำนำ

ด้วยพระราชบัญญัติกำหนดแผนและขั้นตอนกระจายอำนาจให้แก่องค์กรปกครองส่วนท้องถิ่น พ.ศ.๒๕๔๒ มาตรา ๕ มาตรา ๑๖ และมาตรา ๑๗ จึงออกระเบียบกระทรวงมหาดไทยว่าด้วยการจัดทำแผนพัฒนาท้องถิ่นองค์กรปกครองส่วนท้องถิ่น ๒๕๔๘ ถึงที่แก้ไข (ฉบับที่ ๓) พ.ศ. ๒๕๖๑ เพื่อให้การบริหารจัดการของเทศบาลตำบลด่านเกวียนมีประสิทธิภาพ และเกิดผลสัมฤทธิ์สูงสุด เทศบาลตำบลด่านเกวียนจึงได้ดำเนินการ จัดทำแผนพัฒนาท้องถิ่น (พ.ศ.๒๕๖๑-๒๕๖๕) เพิ่มเติม ครั้งที่ ๔ พ.ศ.๒๕๖๔ เพื่อให้สอดคล้องกับสภาพปัญหาและความต้องการของประชาชนในเขตพื้นที่อย่างแท้จริง และใช้เป็นแนวทางในการดำเนินงานต่อไป

เทศบาลตำบลด่านเกวียน

สารบัญ

คำนำ	หน้า
ส่วนที่ ๑ สภาพทั่วไปและข้อมูลพื้นฐาน	
๑. ด้านกายภาพ	๑
๒. ด้านการเมืองการปกครอง	๓
๓. ประชากร	๓
๔. สภาพทางสังคม	๔
๕. ระบบบริการพื้นฐาน	๕
๖. ระบบเศรษฐกิจ	๖
๗. ศาสนา ประเพณี วัฒนธรรม	๘
๘. ทรัพยากรธรรมชาติ	๙
๙. เศรษฐกิจพอเพียงท้องถิ่น(ด้านเกษตรและแหล่งน้ำ)	๙
ส่วนที่ ๒ ยุทธศาสตร์การพัฒนาขององค์กรปกครองส่วนท้องถิ่น	
๑.ความสัมพันธ์ระหว่างแผนพัฒนาระดับมหภาค	
๑.๑ แผนยุทธศาสตร์ชาติ ๒๐ ปี	๑๐
๑.๒ แผนพัฒนาเศรษฐกิจและสังคมแห่งชาติ ฉบับที่ ๑๒	๑๓
๑.๓ แผนพัฒนากลุ่มจังหวัดภาคอีสานตอนล่าง ๑	๑๔
๑.๔ ยุทธศาสตร์ขององค์กรปกครองส่วนท้องถิ่นในเขตจังหวัด	๑๕
๒.ยุทธศาสตร์ขององค์กรปกครองส่วนท้องถิ่น	
๒.๑ วิสัยทัศน์	๒๒
๒.๒ ยุทธศาสตร์	๒๒
๒.๓ เป้าประสงค์	๒๒
๒.๔ ตัวชี้วัด	๒๒
๒.๕ กลยุทธ์	๒๓
๒.๖ จุดยืนทางยุทธศาสตร์	๒๔
๒.๗ ความเชื่อมโยงของยุทธศาสตร์ในภาพรวม	๒๕
๓. การวิเคราะห์เพื่อการพัฒนาท้องถิ่น	
๓.๑ การวิเคราะห์กรอบการจัดทำยุทธศาสตร์ขององค์กรปกครองส่วนท้องถิ่น	๒๖
๓.๒ การประเมินสถานการณ์สภาพแวดล้อมภายนอกที่เกี่ยวข้อง	๒๗
ส่วนที่ ๓ การนำแผนพัฒนาท้องถิ่นไปสู่การปฏิบัติ	
๑ ยุทธศาสตร์การพัฒนาและแผนงาน	๒๙
๒.บัญชีโครงการพัฒนาท้องถิ่น	
๒.๑ บัญชีสรุปโครงการพัฒนา (ผ.๐๑)	๓๒
๒.๒ รายละเอียดโครงการ (ผ.๐๒)	
- ยุทธศาสตร์การพัฒนาที่ ๑	๓๓

สารบัญ

คำนำ

- ยุทธศาสตร์การพัฒนาที่ ๓
- ๒.๓ รายละเอียดโครงการ (ผ.๐๒/๑)
- ยุทธศาสตร์การพัฒนาที่ ๑
- ๒.๔ บัญชีครุภัณฑ์ แบบ(ผ๐๓)

หน้า

- ๔๗
- ๔๙
- ๕๐

บทที่ ๑ สภาพทั่วไปและข้อมูลพื้นฐาน

๑. ด้านกายภาพ

๑.๑ ที่ตั้งของหมู่บ้านหรือชุมชนหรือตำบล

ด้านเกวียนเป็นชุมชนขนาดใหญ่ อยู่ริมฝั่งลำน้ำมูลห่างจากอำเภอเมืองนครราชสีมาประมาณ ๑๕ กิโลเมตร เมื่อสมัยก่อนเป็นที่พักของกองเกวียนบรรทุกสินค้าต่าง ๆ ที่จะเดินทางค้าขายระหว่างโคราชกับเขมร โดยผ่านทางนางรอง บุรีรัมย์ ชูขันธุ์ ขุนหาญ จนถึงเขมร ชาวด้านเกวียนส่วนใหญ่มีอาชีพการทำเครื่องปั้นดินเผา มาตั้งแต่บรรพบุรุษ ซึ่งเครื่องปั้นดินเผาด้านเกวียนเป็นที่รู้จักไปทั่วประเทศจนถึงต่างประเทศ ด้วยชุมชนด้านเกวียนเป็นชุมชนขนาดใหญ่ กระทรวงมหาดไทยจึงพิจารณาเห็นสมควรให้จัดตั้งเป็นสุขาภิบาลด้านเกวียน เมื่อวันที่ ๓๐ สิงหาคม ๒๕๒๖ อาศัยอำนาจตามความในมาตรา ๕ แห่งพระราชบัญญัติสุขาภิบาล พ.ศ. ๒๕๑๕ และต่อมา สุขาภิบาลด้านเกวียน ได้ยกฐานะเป็นเทศบาลตำบลด้านเกวียน เมื่อวันที่ ๒๕ พฤษภาคม ๒๕๔๒ ตามพระราชบัญญัติการเปลี่ยนแปลงฐานะของสุขาภิบาลเป็นเทศบาล พ.ศ. ๒๕๔๒ เทศบาลตำบลด้านเกวียนมีหมู่บ้าน ทำเครื่องปั้นดินเผามาแต่โบราณ นับเป็นเวลาหลายชั่วอายุคน เป็นภูมิปัญญาท้องถิ่น ซึ่งปัจจุบันมีชื่อเสียงเป็นที่รู้จักทั้งในประเทศและต่างประเทศ มีนักท่องเที่ยว นิยมมาชมการผลิตและซื้อหาเครื่องปั้นดินเผาอยู่เสมอ

๑.๒ ลักษณะภูมิประเทศ

เทศบาลตำบลด้านเกวียน พื้นที่ส่วนใหญ่เป็นพื้นที่ราบ ทิศตะวันออกของชุมชนมีแม่น้ำมูลไหลผ่าน อยู่ห่างจากตัวเมืองนครราชสีมา ๑๕ กิโลเมตร ห่างจากที่ว่าการอำเภอโชคชัย ๑๕ กิโลเมตร มีพื้นที่ประมาณ ๑๐.๑๗ ตารางกิโลเมตร หรือ ๖,๓๕๖ ไร่ ครอบคลุมพื้นที่ ๒ ตำบล คือ ตำบลด้านเกวียน ๙ หมู่บ้าน ได้แก่ หมู่ที่ ๑,๒,๓,๔,๕,๖,๗,๘ และหมู่ที่ ๑๐ บางส่วน ตำบลท่าอ่าง ๓ หมู่บ้าน ได้แก่ หมู่ที่ ๓,๔, และหมู่ที่ ๖ มีอาณาเขตติดต่อดังนี้

-**ทิศเหนือ** ตั้งแต่หลักเขตที่ ๑ ซึ่งตั้งอยู่ห่างจากศูนย์กลางทางหลวงแผ่นดินหมายเลข ๒๒๔ นครราชสีมา - โชคชัย ฟากตะวันออกตรงหลัก ก.ม. ที่ ๑๑+๖๒๓ ตามแนวเส้นตั้งฉาก ระยะ ๔๐๐ เมตร กับศูนย์กลางทางหลวงแผ่นดินหมายเลข ๒๒๔ นครราชสีมา - โชคชัย ไปทางทิศตะวันออกเฉียงใต้ ถึงหลักเขตที่ ๒ ซึ่งตั้งอยู่ห่างจากศูนย์กลางทางหลวงแผ่นดินหมายเลข ๒๒๔ นครราชสีมา - โชคชัย ฟากตะวันออก ตรง ก.ม. ที่ ๑๕+๐๐๐ ตามแนวเส้นตั้งฉากระยะ ๔๐๐ เมตร (ติดต่อกับเขต อบต.ด้านเกวียน อบต.หนองบัวศาลา อ.เมือง จ.นครราชสีมา)

-**ทิศใต้** จากหลักเขตที่ ๔ เลียบคลองส่งน้ำสายใหญ่ ๐๗๔-A ฝั่งขวาไปทางทิศใต้ถึงหลักเขตที่ ๕ ซึ่งตั้งอยู่ริมคลองส่งน้ำสายใหญ่ ๐๗๔-A ฝั่งขวาตามแนวเส้นตั้งฉากกับทางหลวงแผ่นดินหมายเลข ๒๒๔ นครราชสีมา-โชคชัย ฟากตะวันออกตรง ก.ม. ๑๙+๓๐๒ จากหลักเขตที่ ๕ เป็นเส้นตรงไปทางทิศตะวันตกผ่านทางหลวงแผ่นดินหมายเลข ๒๒๔ นครราชสีมา-โชคชัย ตรงก.ม. ๑๙+๓๐๒ ถึงหลักเขตที่ ๖ ซึ่งตั้งอยู่ห่างจากศูนย์กลางทางหลวงแผ่นดินหมายเลข ๒๒๔ นครราชสีมา-โชคชัย ฟากตะวันตก ตรง ก.ม.๑๙+๓๐๒ (ติดต่อกับบ้านเสาเดียว หมู่ที่ ๗ อบต.ท่าอ่าง อ.โชคชัย จ.นครราชสีมา)

-**ทิศตะวันออก** จากหลักเขตที่ ๒ เป็นเส้นตรงอยู่ในแนวเดียวกับจากหลักเขตที่ ๑ ถึงหลักเขตที่ ๒ ไปทางทิศตะวันออกเฉียงใต้ ถึงหลักเขตที่ ๓ ซึ่งตั้งอยู่ริมฝั่งแม่น้ำมูลฝั่งขวา (ติดต่อกับเขต อบต.ด้านเกวียน, อบต.ท่าอ่าง อ.โชคชัย จ.นครราชสีมา)

/ทิศตะวันตก...

-ทิศตะวันตก จากหลักเขตที่ ๖ เป็นเส้นขนานระยะ ๒๐๐ เมตร กับศูนย์กลางทางหลวงแผ่นดินหมายเลข ๒๒๔ นครราชสีมา – โขกชัย ไปทางทิศเหนือถึงหลักเขตที่ ๗ ซึ่งตั้งอยู่ห่างจากคลองส่งน้ำสายใหญ่ ๐๗๔-A ฝั่งซ้ายตามเส้นตั้งฉาก ๒๐๐ เมตร

จากหลักเขตที่ ๗ เป็นแนวขนานระยะ ๒๐๐ เมตร กับคลองส่งน้ำสายใหญ่ ๐๗๔-A ฝั่งซ้ายไปทางทิศเหนือ ถึงหลักเขตที่ ๘ ซึ่งตั้งอยู่ห่างจากศูนย์กลางทางหลวงแผ่นดินหมายเลข ๒๒๔ นครราชสีมา – โขกชัย พากตะวันตกตามแนวเส้นตั้งฉาก ระยะ ๔๐๐ เมตร

จากหลักเขตที่ ๘ เป็นแนวขนานระยะ ๔๐๐ เมตร กับศูนย์กลางทางหลวงแผ่นดินหมายเลข ๒๒๔ นครราชสีมา – โขกชัย พากตะวันตกไปทิศตะวันตกเฉียงเหนือ ถึงหลักเขตที่ ๙ ซึ่งตั้งอยู่ห่างจากศูนย์กลางทางหลวงแผ่นดินหมายเลข ๒๒๔ นครราชสีมา – โขกชัย พากตะวันตก ตรง ก.ม. ๑๑+๖๒๓ ตามแนวเส้นตั้งฉาก ระยะ ๔๐๐ เมตร จากหลักเขตที่ ๙ เป็นเส้นตรงไปทางทิศตะวันออกเฉียงเหนือ ผ่านทางหลวงแผ่นดินหมายเลข ๒๒๔ นครราชสีมา – โขกชัย ตรง ก.ม. ๑๑+๖๒๓ ไปบรรจบกับหลักเขตที่ ๑ (ติดต่อกับเขต อบต.ด่านเกวียน, เขต อบต.ท่าอ่าง อ.โขกชัย จ.นครราชสีมา)

๑.๓ ลักษณะภูมิอากาศ

ลักษณะภูมิประเทศส่วนใหญ่ของเทศบาลตำบลด่านเกวียน เป็นที่ราบสูงจากระดับน้ำทะเลปานกลาง ระหว่าง ๑๗๕ - ๒๐๐ เมตร

ฤดูฝน	เริ่มตั้งแต่เดือน พฤษภาคม ถึง เดือน ตุลาคม
ฤดูหนาว	เริ่มตั้งแต่เดือน พฤศจิกายน ถึง เดือน มกราคม
ฤดูร้อน	เริ่มตั้งแต่เดือน กุมภาพันธ์ ถึง เดือน พฤษภาคม

๑.๔ ลักษณะของดิน

เป็นดินเหนียวปนทราย เป็นดินที่มีคุณสมบัติพิเศษเฉพาะที่ ซึ่งธรรมชาติประทานให้มา กล่าวคือ เป็นดินคุณภาพดี เหมาะแก่การปั้นเครื่องปั้นดินเผา มีลักษณะพิเศษเฉพาะตัวคือ อุ่มน้ำได้ดี เหนียว เนื้อละเอียด และมีแร่เหล็กเจอบน เมื่อนำเข้าเตาเผาอุณหภูมิสูงตั้งแต่ ๑,๐๕๐-๑,๕๐๐ องศาเซลเซียสแล้ว เครื่องปั้นจะแกร่ง มีสีดำเป็นเงามัน โดยไม่ต้องลงสีหรือเคลือบเงาและมีความแข็งแรงทนทาน คู่คุณค่าแก่การใช้งาน

๑.๕ ลักษณะของแหล่งน้ำ

มีแม่น้ำมูลเป็นแม่น้ำสายหลัก ไหลผ่านตำบลท่าอ่าง ด่านเกวียน มีลำน้ำหลัก ๔ สาย ได้แก่ ลำน้ำชะ ลำพระเพลิง ลำสำราย ไหลรวมลงในลำน้ำมูลเป็นสายเดียว ปีใดที่ฝนตกทั่วฟ้า ปีนั้นก็จะเกิดน้ำท่วมใหญ่ นาในที่ลุ่มก็จะเสียหายหมด จะเหลือบ้างก็เป็นนาในที่ดินใกล้เขตป่าหรือที่มีพื้นที่สูงๆ ริมฝั่งมูล แต่ก็ได้ข้าวไม่พอกิน ยิ่งถ้าปีใดฝนตกไม่ทั่วฟ้า ถือว่าปีนั้นฝนแล้ง นาดอนก็จะไม่ได้ข้าวเลย เพราะเหตุนี้ชาวบ้านด่านเกวียน จึงต้องนำเครื่องปั้นดินเผาไปหาแลกข้าวในท้องที่อื่นเพื่อเอามาไว้บริโภค เว้นแต่คนที่มيناติดฝั่งมูลและมีระหัดวิดน้ำ พอน้ำลดก็สามารถทำนาใหม่ได้ ในสมัยนั้น ตามลำน้ำมูลจะมีระหัดอยู่เกือบจะติดๆ กันตลอดลำน้ำ พนังกันน้ำ (ชาวบ้านเรียก “ระบัง” จะกักน้ำให้ไหลออกเฉพาะตามร่องน้ำที่ติดตั้งตัวระหัดเพื่อให้น้ำมีกำลังแรงพอหมุนระหัดได้) ยิ่งมีระหัดมากหลังท่าใด หน้าแล้งก็จะมีน้ำนอนในลำน้ำในระดับที่สูงและทรงตัวอยู่นานกว่าปัจจุบัน

๑.๖ ลักษณะของไม้/ป่าไม้

ด่านเกวียนมีพื้นที่อยู่ในเขตของอำเภอโขกชัย มีพื้นที่ป่าไม้ที่สำคัญ ได้แก่

-ป่าสงวนแห่งชาติดงอีจานใหญ่ เนื้อที่ ๖๐๕,๑๘๗ ไร่ อยู่ในเขตอำเภอโขกชัย ๕๐,๓๑๒.๕๐ ไร่ ในท้องที่ตำบลท่าเยี่ยม ตำบลละลมใหม่พัฒนา และตำบลทุ่งอรุณ

/ป่าสงวน...

-ป่าสงวนแห่งชาติ ป่านครราชสีมา ป่าปึกธงชัย และป่าโชคชัย เนื้อที่ ๗๘,๗๕๐ ไร่ อยู่ในเขต
อำเภอโชคชัย ๒๖,๒๕๐ ไร่ ในเขตท้องที่ตำบลด่านเกวียน ตำบลโชคชัย และตำบลพลับพลา
๔๙,๒๖๒.๕ ไร่ อยู่ในพื้นที่ตำบลด่านเกวียน ตำบลโชคชัย

-ป่าสงวนแห่งชาติทั้ง ๓ แห่ง กรมป่าไม้ได้มอบให้สำนักงานปฏิรูปที่ดินรับไปดำเนินการปฏิรูปที่ดิน
ให้เกษตรกรเข้าทำกินแล้ว

๒.ด้านการเมือง/การปกครอง

๒.๑ เขตการปกครอง

เขตการปกครองตาม พ.ร.บ. ลักษณะการปกครองท้องที่ พ.ศ.๒๕๕๗ ๒ ตำบล ๑๒ หมู่บ้าน
มีจำนวนครัวเรือน ๔,๓๕๑ ครัวเรือน (ข้อมูล ณ พฤษภาคม ๒๕๖๔)

ตำบลด่านเกวียน	มี	๙	หมู่บ้าน
ตำบลท่าอ่าง	มี	๓	หมู่บ้าน

๒.๒ การเลือกตั้ง

ประชากรผู้มีสิทธิเลือกตั้งอายุ ๑๘ ปี มีจำนวน ๗,๙๑๙ คน เป็นชาย ๓,๘๑๔ คน หญิง ๔,๑๐๕ คน

๓. ประชากร

๓.๑ ข้อมูลเกี่ยวกับประชากร

มีประชากรทั้งสิ้น ๙,๘๑๙ คน แยกเป็น ชาย ๔,๗๙๙ คน หญิง ๕,๐๒๐ คน เฉลี่ย ๙๕๓ คน /
ตารางกิโลเมตร

หมู่ที่	บ้าน	ครัวเรือน	จำนวนประชากร			หมายเหตุ
			ชาย	หญิง	รวม	
๑	บ้านด่านเกวียน	๕๘๕	๗๓๑	๗๗๔	๑,๕๐๕	
๒	บ้านด่านเกวียน	๔๙๖	๔๖๐	๕๔๒	๑,๐๐๒	
๓	บ้านป่าบง	๖๘๑	๔๕๑	๕๐๒	๙๕๓	
๔	บ้านโนนม่วง	๙๕	๒๙	๓๕	๖๔	
๕	บ้านตุม	๔๑	๓๑	๓๔	๖๕	
๖	บ้านหนองบอน	๓	๐	๐	๐	
๗	บ้านด่านชัย	๓๐๒	๔๑๔	๔๒๕	๘๓๙	
๘	บ้านใหม่หนองขาม	๒๘๑	๔๒๒	๓๙๑	๘๑๓	
๑๐	บ้านหนองสระธาร	๑๙๘	๒๗๐	๒๖๔	๕๓๔	
๓	ท่าอ่าง	๔๙๘	๖๓๓	๖๖๐	๑,๒๙๓	
๔	ท่าอ่าง	๕๔๙	๖๙๗	๗๗๗	๑,๔๗๔	
๖	ท่าอ่าง	๖๑๙	๖๐๔	๕๗๓	๑,๑๗๗	

๓.๒ ช่วงอายุและจำนวนประชากร

จำนวนประชากรแยกตามเกณฑ์อายุ	ชาย	หญิง	รวม
เป็นบุคคลที่ทำบัตรประจำตัวประชาชน	๕๑	๕๔	๑๐๕
เป็นบุคคลที่มีสิทธิเลือกตั้งอายุ ๑๕ ปี	๔,๐๒๐	๔,๓๐๓	๘,๓๒๓

/เป็นบุคคล...

เป็นบุคคลที่มีสิทธิ์เลือกตั้งอายุ ๑๘ ปี	๓,๘๑๔	๔,๑๐๕	๗,๙๑๙
เป็นบุคคลที่มีสิทธิ์เลือกตั้งอายุ ๒๐ ปี	๓,๖๘๒	๓,๙๙๑	๗,๖๗๓
เป็นบุคคลที่ต้องขึ้นทะเบียนทหาร	๘๔	๐	๘๔
เป็นบุคคลที่ต้องเข้ารับการเกณฑ์ทหาร	๖๑	๐	๖๑

๔.สภาพทางสังคม

๔.๑ การศึกษา

สังกัด	อปท.	สพฐ.	เอกชน	รวม
ระดับก่อนประถม				
๑. จำนวนโรงเรียน	๒	๒	๑	๕
๒. จำนวนห้องเรียน	๑๗	๔	๑๑	๓๒
๓. จำนวนนักเรียน	๓๔๙	๒๖	๔๖๕	๘๖๙
๔. จำนวนครู อาจารย์	๑๘	๓	๒๒	๔๓
ระดับประถมศึกษา				
๑. จำนวนโรงเรียน		๒	๑	๓
๒. จำนวนห้องเรียน		๒๓	๒๐	๔๓
๓. จำนวนนักเรียน		๖๐๐	๖๓๕	๑๒๓๕
๔. จำนวนครู อาจารย์		๓๔	๒๖	๖๐
ระดับมัธยมศึกษา				
๑. จำนวนโรงเรียน	๑	๑	๑	๓
๒. จำนวนห้องเรียน	๑๙	๓		๒๒
๓. จำนวนนักเรียน	๖๘๓	๘๗		๗๗๐
๔. จำนวนครู อาจารย์	๓๘	๖		๔๔

๔.๒ การสาธารณสุข

๑. โรงพยาบาลในเขตพื้นที่ สังกัด.....-.....
 - ท้องถิ่น จำนวน - แห่ง เต็มคนไข้จำนวน - เต็ม
 - เอกชน จำนวน - แห่ง เต็มคนไข้จำนวน - เต็ม
 - รัฐบาล จำนวน - แห่ง เต็มคนไข้จำนวน - เต็ม
๒. ศูนย์บริการสาธารณสุข จำนวน - แห่ง
๓. คลินิกเอกชน จำนวน ๒ แห่ง
๔. โรงพยาบาลส่งเสริมสุขภาพประจำตำบล/หมู่บ้านจำนวน ๒ แห่ง
๕. บุคลากรทางการแพทย์ที่ปฏิบัติงานในพื้นที่ในสถานพยาบาลทุกแห่ง ทุกสังกัดในเขตพื้นที่

ลำดับที่	ชื่อตำแหน่ง	จำนวน	หมายเหตุ
๑	แพทย์	๒	หมุนเวียนคลินิก NCD
๒	ทันตสาธารณสุข	๒	หมุนเวียนคลินิกฟันปลอม

ลำดับที่	ชื่อตำแหน่ง	จำนวน	หมายเหตุ
๓	พนักงานอนามัย(จพง.สาธารณสุขชุมชน)	-	
๔	เจ้าหน้าที่สุขาภิบาล	-	
๕	อสม.	๑๗๓	
๖	พยาบาลวิชาชีพ	๑	
๗	เภสัชกร	๑	หมุนเวียนคลินิก NCD
๘	เจ้าพนักงานสาธารณสุขชุมชน	๒	
๙	เจ้าหน้าที่สาธารณสุขชุมชนปฏิบัติงาน	๑	
๑๐	นักวิชาการสาธารณสุข	๒	
๑๑	เจ้าหน้าที่บริหารงานสาธารณสุข	-	
๑๒	นักวิชาการสาธารณสุขปฏิบัติการ	๒	
๑๓	เจ้าพนักงานทันตสาธารณสุขชำนาญงาน	๑	
๑๔	พนักงานธุรการ	๑	
๑๕	พนักงานผู้ช่วยการพยาบาล	๑	
๑๖	พนักงานบริการ	๖	
	รวม		

๔.๓ อาชญากรรม -

๔.๔ ยาเสพติด -

๔.๕ การสังคมสงเคราะห์

๕.ระบบบริการพื้นฐาน

๕.๑ การคมนาคมขนส่ง

-มีทางหลวงแผ่นดินหมายเลข ๒๒๔ จากจังหวัดนครราชสีมาผ่านไปอำเภอโชคชัย และ มีทางหลวงเชื่อมต่อไปได้ทุกจังหวัดของประเทศไทยได้โดยสะดวก
-ห่างจากสถานีรถไฟจังหวัดนครราชสีมา ประมาณ ๒๐ กิโลเมตร

๕.๒. การไฟฟ้า

ประชาชนในเขตเทศบาลตำบลเกรียนมีไฟฟ้าใช้ครบทุกหลังคาเรือน แต่ยังคงจำเป็นต้องขยายไฟฟ้าแรงต่ำเพื่อบริการไฟฟ้าส่องสว่างตามถนนสาธารณะที่ยังไม่ทั่วถึงประมาณร้อยละ ๑๕ ของพื้นที่ทั้งหมด

๕.๓ การประปา

- ๑) จำนวนครัวเรือนที่ใช้น้ำประปา ๓,๐๓๘ ราย
- ๒) หน่วยงานเจ้าของกิจการประปา การประปาส่วนภูมิภาคอำเภอโชคชัย
- ๓) น้ำประปาที่ผลิตได้ ๑๐,๐๘๐ ลูกบาศก์เมตรต่อวัน และ กำลังการผลิตที่การประปาส่วนภูมิภาคอำเภอโชคชัยสามารถผลิตได้ ๑๐,๐๘๐ คิวต่อวัน (๔๒๐ คิว/ชม.)
- ๔) แหล่งน้ำดิบที่นำมาใช้ผลิตน้ำประปา คือ เชื่อนลำพระเพลิง

๕.๔ โทรศัพท์

ประชาชนส่วนใหญ่ใช้โทรศัพท์เคลื่อนที่ในการสื่อสาร

๕.๖ ไปรษณีย์/การสื่อสาร/การขนส่ง/วัสดุ ครุภัณฑ์

มีที่ทำการรับฝากไปรษณีย์ จำนวน ๑ แห่ง

๖. ระบบเศรษฐกิจ

๖.๑ การเกษตรกรรม

กลุ่มผู้ประกอบการอาชีพเกษตรกรรม ในเขตเทศบาลตำบลด่านเกวียน ส่วนใหญ่จะทำนา ทำไร่และเลี้ยงสัตว์ ประมาณ ๑,๒๐๐ ครัวเรือน ส่วนใหญ่อยู่ในเขตตำบลท่าอ่าง หมู่ ๓,๔ และหมู่ ๖ ตำบลด่านเกวียน หมู่ ๑,๒ ผลผลิตทางการเกษตรที่สำคัญ ได้แก่ ข้าว และมันสำปะหลัง

๖.๒ การประมง

ตำบลด่านเกวียนและตำบลท่าอ่างไม่มีการประกอบอาชีพประมง ส่วนใหญ่จะมีบ่อปลาเลี้ยงเพื่อบริโภคในครัวเรือน

๖.๓ การปศุสัตว์

ตำบลด่านเกวียนและตำบลท่าอ่างมีการปศุสัตว์ คือ การเลี้ยงโค กระบือ สุกร แพะ เป็ด ไก่

๖.๔ การบริการ

จำนวนอาคารร้านค้าในเขตเทศบาลด่านเกวียน

-ร้านจำหน่ายเครื่องปั้นดินเผา	๒๔๕	ร้าน
-ร้านขายอาหาร แผงลอย	๕๐	ร้าน
-ร้านขายของชำ	๑๓๕	ร้าน
-ร้านขายอุปกรณ์ไฟฟ้า	๗	ร้าน
-ร้านขายอุปกรณ์การเกษตร	๕	ร้าน
-ร้านตัดเย็บเสื้อผ้า	๗	ร้าน
-ร้านเสริมสวย	๓๐	ร้าน
-อู่ซ่อมรถยนต์	๑๖	ร้าน
-โรงสี	๖	โรง
-โรงงานดินเผา	๖๕	โรง
-โรงกลึง	๓	ร้าน
-ร้านขายวัสดุก่อสร้าง	๔	ร้าน
-โกดังเก็บยางรถยนต์	-	โรง
-โรงงานผลิตซอส	๑	โรง
-ร้านรับซื้อวัสดุเหลือใช้	๓	ร้าน
-ฟาร์มหมู	๑	ฟาร์ม
-ร้านซ่อมจักรยานยนต์	๑๑	ร้าน
-คาราโอเกะ	๑	ร้าน
-ปั้มน้ำมัน	๓	แห่ง
-ร้านขายยางรถยนต์	๑	แห่ง

๖.๕ การท่องเที่ยว

สภาวะการท่องเที่ยวในเขตเทศบาลด้านเกวียน จัดอยู่ในเกณฑ์ดีเพราะในแต่ละปีจะมีนักท่องเที่ยวเดินทางมาเที่ยวชมและซื้อผลิตภัณฑ์เครื่องปั้นดินเผาเป็นจำนวนมากทำให้ธุรกิจท่องเที่ยวและประชาชนที่ประกอบอาชีพเครื่องปั้นดินเผา มีเงินหมุนเวียนปีละหลายล้านบาท

๖.๖ อุตสาหกรรม

เทศบาลตำบลด้านเกวียนประชากรในชุมชนด้านเกวียน จะประกอบอาชีพเกี่ยวกับเครื่องปั้นดินเผาซึ่งเป็นอุตสาหกรรมในครัวเรือนเป็นส่วนใหญ่ และมีอุตสาหกรรมมันสำปะหลัง ซึ่งมีลานมันสำปะหลัง ๖ แห่ง

๖.๗ การพาณิชย์กรรม/กลุ่มอาชีพ

เทศบาลตำบลด้านเกวียนจะมีการค้าขายเกี่ยวกับการผลิตภัณฑ์เครื่องปั้นดินเผาเป็นส่วนมากซึ่งสามารถทำรายได้ให้แก่ประชาชนมากพอสมควรนอกจากนั้นยังมีร้านค้าผู้ซื้อผลผลิตทางการเกษตรและร้านขายสินค้าประเภทต่าง ๆ มากพอสมควร

๖.๘ แรงงาน

ประชากรส่วนใหญ่ประกอบอาชีพทำเครื่องปั้นดินเผา หินทราย และเกษตรกรรม

๖.๙ ข้อมูลพื้นฐานของหมู่บ้านหรือชุมชน

ชุมชน จำนวน ๑๖ ชุมชน ประกอบด้วย

ที่	ชื่อชุมชน	จำนวนคณะกรรมการชุมชน(คน)	เขตพื้นที่รับผิดชอบ
๑	ด้านเกวียน	๙	ม.๑ ด้านเกวียน
๒	รัฐราษฎร์พัฒนา	๙	ม.๔ ต.ท่าอ่าง
๓	ด้านกลาง	๙	ม.๑ ด้านเกวียน
๔	ท่าอ่างทอง	๙	ม.๖ ท่าอ่าง
๕	โพธิ์ทอง	๙	ม.๒ ต.ด้านเกวียน
๖	ประชาธิปไตย	๙	ม.๓ ม.๖ ต.ท่าอ่าง
๗	ท่าอ่างพัฒนา	๙	ม.๓ ต.ท่าอ่าง
๘	อิฐมอญ	๙	ม.๒ ด้านเกวียน
๙	บ้านใหม่หนองขาม	๙	ม.๘ ต.ด้านเกวียน
๑๐	พิภูลทอง	๙	ม.๔ ต.ท่าอ่าง
๑๑	ด้านชัย	๙	ม.๗ ด้านเกวียน
๑๒	หนองกระโดน	๙	ม.๓ ต.ด้านเกวียน
๑๓	ท่าอ่างสามัคคี	๙	ม.๓ ต.ท่าอ่าง
๑๔	หนองสระธาร	๙	ม.๑๐ ต.ด้านเกวียน
๑๕	ริมนูล	๙	ม.๑ ต.ด้านเกวียน
๑๖	เครื่องปั้นดินเผาด้านเกวียน	๙	ม.๓ ต.ด้านเกวียน

๖.๑๐ ข้อมูลด้านการเกษตร

ประชาชนในเขตตำบลท่าอ่าง ทำการเกษตรเป็นส่วนใหญ่ ตำบลด้านကျိးၤทำการเกษตรน้อยมากเนื่องจากพื้นที่ส่วนใหญ่อยู่ในเขต อบต.ด้านကျိးၤ

๖.๑๑ ข้อมูลด้านแหล่งน้ำทางการเกษตร

มีลำน้ำมูลเป็นแม่น้ำสายหลักในการทำเกษตรกรรม

๖.๑๒ ข้อมูลด้านแหล่งน้ำกิน น้ำใช้

ในเขตเทศบาลตำบลด้านကျိးၤ มีลำน้ำมูลไหลผ่านและคลองส่งน้ำชลประทานจากโครงการเขื่อนลำพระเพลิง ซึ่งเป็นแหล่งน้ำสำคัญ ที่ประชาชนใช้ในการเกษตรกรรม และการประปาส่วนภูมิภาคอำเภอโชคชัย ได้ทำการขยายเขตประปาในชุมชนแล้วเป็นส่วนใหญ่ แต่ยังไม่ทั่วถึงคลุมทุกพื้นที่ของเทศบาล

๗. ศาสนา ประเพณี วัฒนธรรม

๗.๑ การนับถือศาสนา

ประชาชนส่วนใหญ่นับถือศาสนาพุทธ คิดเป็นร้อยละ ๙๙ ของประชากรทั้งหมด มีวัด จำนวน ๓ แห่ง คือ วัดด้านကျိးၤ วัดท่าอ่าง วัดป่าหิมพานต์

๗.๒ ประเพณีและงานประจำปี

ประเพณีท้องถิ่นที่สำคัญ มีดังนี้

๑. การจัดงานวันเด็กแห่งชาติประมาณเสาร์ที่สองของเดือนมกราคมของทุกปี กิจกรรมสังเขป จัดนิทรรศการ จัดกิจกรรมการแสดงออกของเด็กบนเวที แจกของขวัญต่าง ๆ

๒. ประเพณีลอยกระทงวันเพ็ญเดือนสิบสองของทุกปี กิจกรรมสังเขป จัดขบวนแห่กระทงและนางนพมาศ จัดกิจกรรมการแสดงบนเวที

๓. ประเพณี สงกรานต์ วันที่ ๑๓ เมษายน ของทุกปี กิจกรรมสังเขป จัดกิจกรรมการแสดงบนเวที และจัดประกวดนางสงกรานต์ การรดน้ำดำหัวผู้สูงอายุ

๔. ประเพณีกวนข้าวทิพย์ในวันออกพรรษา กิจกรรมสังเขป จัดให้มีการร่วมกวนข้าวทิพย์ในวันออกพรรษาพร้อมกับการตักบาตรเทโว

๕. การจัดการแข่งขันกีฬาเยาวชนและประชาชนทั่วไป ประมาณปลายเดือนมีนาคม – มิถุนายน ของทุกปี กิจกรรมสังเขป จัดการแข่งขันกีฬาฟุตบอล, วอลเลย์บอลชาย, หญิง สำหรับเยาวชนและประชาชนในเขตเทศบาลตำบลด้านကျိးၤและพื้นที่ใกล้เคียง

๖. การจัดการแข่งขันชกมวยไทย วันที่ ๕ ธันวาคม ของทุกปี กิจกรรมสังเขป จัดการแข่งขันชกมวยไทย

๗. การจัดงานวันขึ้นปีใหม่ วันที่ ๓๑ ธันวาคม ของทุกปี กิจกรรมสังเขป ทำบุญตักบาตรข้าวสารอาหารแห้งที่วัด

๗.๓ ภูมิปัญญาท้องถิ่น ภาษาถิ่น

- ภาษา ใช้ภาษาโคราชและภาษากลาง

- ภูมิปัญญาท้องถิ่น บ้านด้านကျိးၤเป็นแหล่งผลิตเครื่องปั้นดินเผาที่ใหญ่ที่สุดในประเทศไทย

๗.๔ สินค้าพื้นเมืองและของที่ระลึก

มีเครื่องปั้นดินเผาเป็นสินค้าที่ผลิตและจำหน่ายตลอดทั้งปี เป็นธุรกิจครัวเรือนที่สร้างรายได้ให้แก่คนให้ท้องถิ่น

๘.ทรัพยากรธรรมชาติ

๘.๑ น้ำ

- แหล่งน้ำตามธรรมชาติ มีแม่น้ำมูลไหลผ่าน ห้วย คลอง ต่างๆ ในแต่ละหมู่บ้าน
- แหล่งน้ำที่สร้างขึ้น เช่น บ่อน้ำตื้น คลองชลประทาน

๘.๒ ป่าไม้

- ส่วนใหญ่จะเป็นป่าไม้ในพื้นที่ไร่นาของประชาชน เป็นพวกป่าผสม เพราะพื้นที่ไม่ได้อยู่ในเขตป่าไม้

๘.๓ ภูเขา

- ไม่มีภูเขาในเขตการปกครอง

๘.๔ คุณภาพของทรัพยากรธรรมชาติ

-บริเวณริมฝั่งลำมูล มีดินที่มีลักษณะพิเศษ เป็นดินเหนียวแดง เนื้อละเอียดมีธาตุเหล็กผสมอยู่จำนวนมาก ชาวบ้านนิยมนำมาทำผลิตภัณฑ์เครื่องปั้นดินเผาเมื่อเผาแล้วจะให้สีเป็นธรรมชาติ เป็นสีแดง มันวาว สวยงาม ซึ่งเกิดจากธาตุเหล็กผสมกับดิน ทำให้เครื่องปั้นดินเผาด่านเกวียนมีเอกลักษณ์เฉพาะตัวแตกต่างจากที่อื่น ๆ

๙. เศรษฐกิจพอเพียงท้องถิ่น (ด้านเกษตรและแหล่งน้ำ)

ในเขตเทศบาลมีแหล่งน้ำแห่งเดียวคือ ลำน้ำมูล พื้นที่ส่วนใหญ่เป็นที่อยู่อาศัย มีพื้นที่ด้านเกษตรกรรมไม่มากนัก คนส่วนใหญ่ทำเกษตรกรรมเป็นอาชีพรอง ทำเครื่องปั้นดินเผาเป็นอาชีพหลัก

ส่วนที่ ๒

ยุทธศาสตร์องค์กรปกครองส่วนท้องถิ่น

๑. ความสัมพันธ์ระหว่างแผนพัฒนาระดับมหภาค

๑.๑ แผนยุทธศาสตร์ชาติ ๒๐ ปี

ในการที่จะบรรลุวิสัยทัศน์และทำให้ประเทศไทยพัฒนาไปสู่อนาคตที่พึงประสงค์นั้น จำเป็นจะต้องมีการวางแผนและกำหนดยุทธศาสตร์การพัฒนาในระยะยาว และกำหนดแนวทางการพัฒนาของทุกภาคส่วนให้ขับเคลื่อนไปในทิศทางเดียวกัน ดังนั้น จึงจำเป็นต้องกำหนดยุทธศาสตร์ชาติในระยะยาว เพื่อถ่ายทอดแนวทางการพัฒนาสู่การปฏิบัติในแต่ละช่วงเวลาอย่างต่อเนื่องและมีการบูรณาการ และสร้างความเข้าใจถึงอนาคตของประเทศไทยร่วมกัน และเกิดการรวมพลังของทุกภาคส่วนในสังคมทั้งประชาชน เอกชน ประชาสังคม ในการขับเคลื่อนการพัฒนาเพื่อการสร้างและรักษาไว้ซึ่งผลประโยชน์แห่งชาติและบรรลุวิสัยทัศน์ “ประเทศไทยมีความมั่นคง มั่งคั่ง ยั่งยืน เป็นประเทศพัฒนาแล้ว ด้วยการพัฒนาตามหลักปรัชญาเศรษฐกิจพอเพียง” หรือคติพจน์ประจำชาติ “มั่นคง มั่งคั่ง ยั่งยืน” เพื่อให้ประชาชนมีขีดความสามารถในการแข่งขัน มีรายได้สูงอยู่ในกลุ่มประเทศพัฒนาแล้ว คนไทยมีความสุข อยู่ดี กินดี สังคมมีความมั่นคงเสมอภาคและเป็นธรรม ซึ่งยุทธศาสตร์ชาติที่จะใช้เป็นแนวทางการพัฒนาในระยะ ๒๐ ปีต่อจากนี้ไป จะประกอบด้วย ๖ ยุทธศาสตร์ ได้แก่

๑.ยุทธศาสตร์ด้านความมั่นคง

มีเป้าหมายทั้งในการสร้างเสถียรภาพภายในประเทศและช่วยลดและป้องกันภัยคุกคามจากภายในองค์กร รวมทั้งสร้างความเชื่อมั่นในกลุ่มอาเซียนและประชาคมโลกที่มีต่อประเทศไทย กรอบแนวทางที่ต้องให้ความสำคัญ อาทิ

๑) การเสริมสร้างความมั่นคงของสถาบันหลักและการปกครองระบอบประชาธิปไตยอันมีพระมหากษัตริย์ทรงเป็นประมุข

๒) การปฏิรูปกลไกการบริหารประเทศและพัฒนาความมั่นคงทางการเมือง ขจัดคอร์รัปชัน สร้างความเชื่อมั่นในกระบวนการยุติธรรม

๓) การรักษาความมั่นคงภายในและความสงบเรียบร้อยภายใน ตลอดจนการบริหารจัดการความมั่นคงชายแดนและชายฝั่งทะเล

๔) การพัฒนาระบบ กลไก มาตรการและความร่วมมือระหว่างประเทศทุกระดับ และรักษาดุลยภาพความสัมพันธ์กับประเทศมหาอำนาจ เพื่อป้องกันและแก้ไขปัญหาความมั่นคงรูปแบบใหม่

๕) การพัฒนาเสริมสร้างศักยภาพการฉกฉวยป้องกันประเทศ การรักษาความสงบเรียบร้อยภายในประเทศสร้างความร่วมมือกับประเทศเพื่อนบ้านและมิตรประเทศ

๖) การพัฒนาระบบการเตรียมพร้อมแห่งชาติและระบบบริหารจัดการภัยพิบัติ รักษาความมั่นคงของฐานทรัพยากรธรรมชาติสิ่งแวดล้อม

๗) การปรับกระบวนการทำงานของกลไกที่เกี่ยวข้องจากแนวตั้งสู่แนวนานมากขึ้น

๒.ยุทธศาสตร์ด้านการสร้างความสามารถในการแข่งขัน

เพื่อให้ประเทศไทยสามารถพัฒนาไปสู่การเป็นประเทศพัฒนาแล้ว ซึ่งจำเป็นต้องยกระดับประสิทธิภาพการผลิตและการใช้นวัตกรรมในการเพิ่มความสามารถในการแข่งขันและการพัฒนาอย่างยั่งยืนทั้งในสาขาอุตสาหกรรม เกษตรและบริการ การสร้างความมั่นคงและปลอดภัยด้านอาหาร การเพิ่มขีดความสามารถทางการค้าและการเป็นผู้ประกอบการ รวมทั้งการพัฒนาฐานเศรษฐกิจแห่งอนาคต ทั้งนี้ภายใต้กรอบการปฏิรูปและพัฒนาปัจจัยเชิงยุทธศาสตร์ทุกด้าน อันได้แก่โครงสร้างพื้นฐานและระบบโลจิสติกส์ วิทยาศาสตร์ เทคโนโลยีและนวัตกรรม การพัฒนาทุนมนุษย์ และการบริหารจัดการทั้งในภาครัฐและภาคธุรกิจเอกชน กรอบแนวทางที่ต้องให้ความสำคัญ อาทิ

๑) การพัฒนาสมรรถนะทางเศรษฐกิจ ได้แก่ การรักษาเสถียรภาพเศรษฐกิจและสร้างความเชื่อมั่นการส่งเสริมการค้าและการลงทุนที่อยู่บนการแข่งขันที่เป็นธรรมและรับผิดชอบต่อสังคม ตลอดจนการพัฒนาประเทศสู่ความเป็นชาติการค้าเพื่อให้ได้ประโยชน์จากห่วงโซ่มูลค่าในภูมิภาค และเป็นการยกระดับไปสู่ส่วนบนของห่วงโซ่มูลค่ามากขึ้น

๒) การพัฒนาภาคการผลิตและบริการ บนฐานของการพัฒนานวัตกรรมและมีความเป็นมิตรต่อสิ่งแวดล้อม โดยมีการใช้ดิจิทัลและการค้าที่เข้มข้นเพื่อสร้างมูลค่าเพิ่มและขยายกิจกรรมการผลิตและบริการ โดยมุ่งสู่ความเป็นเลิศในระดับโลกและในระดับภูมิภาคในอุตสาหกรรมหลายสาขา และในภาคบริการที่หลากหลายตามรูปแบบการดำเนินชีวิตและการดำเนินธุรกิจที่เปลี่ยนไป รวมทั้งเป็นแหล่งอาหารคุณภาพ สะอาดและปลอดภัยของโลก

-ภาคเกษตร โดยเสริมสร้างฐานการผลิตให้เข้มแข็งและยั่งยืน เพิ่มขีดความสามารถในการแข่งขันของภาคเกษตรส่งเสริมเกษตรกรรายย่อยให้ปรับไปสู่การทำเกษตรยั่งยืนที่เป็นมิตรกับสิ่งแวดล้อมและรวมกลุ่มเกษตรกรในการพัฒนาอาชีพที่เข้มแข็ง และการพัฒนาสินค้าเกษตรที่มีศักยภาพและอาหารคุณภาพ สะอาด และปลอดภัย

-ภาคอุตสาหกรรม โดยพัฒนาอุตสาหกรรมศักยภาพ ยกย่องการพัฒนาอุตสาหกรรมปัจจุบันที่มีศักยภาพสูง และพัฒนาอุตสาหกรรมอนาคตที่มีศักยภาพ โดยการใช้ดิจิทัลและการค้ามาเพิ่มมูลค่าและยกระดับห่วงโซ่มูลค่าในระดับสูงขึ้น

-ภาคบริการ โดยขยายฐานการบริการให้มีความหลากหลาย มีความเป็นเลิศและเป็นมิตรต่อสิ่งแวดล้อม โดยการยกระดับบริการที่เป็นฐานรายได้เดิม เช่น การท่องเที่ยว และพัฒนาให้ประเทศไทยเป็นศูนย์กลางการให้บริการสุขภาพ

๓) การพัฒนาผู้ประกอบการและเศรษฐกิจชุมชน พัฒนาทักษะผู้ประกอบการ ยกย่องผลิตประสิทธิภาพ แรงงานและพัฒนาวิสาหกิจขนาดกลางและขนาดย่อม (SMEs) สู่สากล และพัฒนาวิสาหกิจชุมชนและสถาบันเกษตรกร

๔) การพัฒนาพื้นที่เศรษฐกิจพิเศษและเมืองพัทยา เขตเศรษฐกิจพิเศษชายแดน และพัฒนาระบบเมืองศูนย์กลางความเจริญ จัดระบบผังเมืองที่มีประสิทธิภาพและมีส่วนร่วม มีการจัดการสิ่งแวดล้อมเมือง และโครงสร้างพื้นฐานทางสังคมและเศรษฐกิจที่สอดคล้องกับศักยภาพ

๕) การลงทุนพัฒนาโครงสร้างพื้นฐาน ในด้านการขนส่ง ด้านพลังงาน ระบบเทคโนโลยีสารสนเทศและการสื่อสารและการวิจัยและพัฒนา

/๖) การเชื่อมโยง...

๖) การเชื่อมโยงกับภูมิภาคและเศรษฐกิจโลกสร้างความเป็นหุ้นส่วนการพัฒนากับนานาชาติ ส่งเสริมความร่วมมือกับนานาชาติในการสร้างความมั่นคงด้านต่างๆ เพิ่มบทบาทของไทยในองค์กรระหว่างประเทศ รวมถึงสร้างองค์ความรู้ด้านการต่างประเทศ

๓. ยุทธศาสตร์การพัฒนาและเสริมสร้างศักยภาพคน

เพื่อพัฒนาคนและสังคมไทยให้เป็นรากฐานที่แข็งแกร่งของประเทศมีความพร้อมทางกาย ใจ สติปัญญา มีความเป็นสากล มีทักษะการคิดวิเคราะห์อย่างมีเหตุผล มีระเบียบวินัย เคารพกฎหมาย มีคุณธรรม จริยธรรม รู้คุณค่าความเป็นไทย มีครอบครัวที่มั่นคง กรอบแนวทางที่ต้องให้ความสำคัญ อาทิ

๑. การพัฒนาศักยภาพคนตลอดช่วงชีวิตให้สนับสนุนการเจริญเติบโตของประเทศ

๒. การยกระดับคุณภาพการศึกษาและการเรียนรู้ให้มีคุณภาพ เท่าเทียม และทั่วถึง

๓. การปลูกฝังระเบียบวินัย คุณธรรม จริยธรรมค่านิยมที่พึงประสงค์

๔. การสร้างเสริมให้คนมีสุขภาพที่ดี

๕. การสร้างความอยู่ดีมีสุขของครอบครัวไทย เสริมสร้างบทบาทของสถาบันครอบครัวในการบ่มเพาะจิตใจให้เข้มแข็ง

๔. ยุทธศาสตร์ด้านการสร้างโอกาสความเสมอภาคและเท่าเทียมกันทางสังคม

เพื่อเร่งกระจายโอกาสการพัฒนาและสร้างความมั่นคงให้ทั่วถึง ลดความเหลื่อมล้ำไปสู่สังคมที่เสมอภาค และเป็นธรรม กรอบแนวทางที่ต้องให้ความสำคัญ อาทิ

๑. การสร้างความมั่นคงและการลดความเหลื่อมล้ำทางด้านเศรษฐกิจและสังคม

๒. การพัฒนาระบบบริการและระบบบริหารจัดการสุขภาพ

๓. การสร้างสภาพแวดล้อมและนวัตกรรมที่เอื้ออาหารต่อการดำรงชีวิตในสังคมสูงวัย

๔. การสร้างความเข้มแข็งของสถาบันทางสังคมทุนนิยมทางวัฒนธรรมและความเข้มแข็งของชุมชน

๕. การพัฒนาการสื่อสารมวลชนให้เป็นกลไกในการสนับสนุนการพัฒนา

๕. ยุทธศาสตร์ด้านการสร้างการเติบโตบนคุณภาพชีวิตที่เป็นมิตรกับสิ่งแวดล้อม

เพื่อเร่งอนุรักษ์ฟื้นฟู และสร้างความมั่นคงของฐานทรัพยากรธรรมชาติ และมีความมั่นคงด้านน้ำ รวมทั้งมีความสามารถในการป้องกันผลกระทบและปรับตัวต่อการเปลี่ยนแปลงสภาพภูมิอากาศและภัยพิบัติธรรมชาติ และพัฒนามุ่งสู่การเป็นสังคมสีเขียว กรอบแนวทางที่ต้องให้ความสำคัญ อาทิ

๑. การจัดระบบอนุรักษ์ ฟื้นฟูและป้องกันการทำลายทรัพยากรธรรมชาติ

๒. การวางระบบบริหารจัดการน้ำให้มีประสิทธิภาพทั้ง ๒๕ ลุ่มน้ำ เน้นการปรับระบบการบริหารจัดการอุทกภัยอย่างบูรณาการ

๓. การพัฒนาและใช้พลังงานที่เป็นมิตรกับสิ่งแวดล้อม

๔. การพัฒนาเมืองอุตสาหกรรมเชิงนิเวศและเมืองที่เป็นมิตรกับสิ่งแวดล้อม

๕. การร่วมลดปัญหาโลกร้อนและปรับตัวให้พร้อมกับการเปลี่ยนแปลงสภาพภูมิอากาศ

๖. การใช้เครื่องมือทางเศรษฐศาสตร์และนโยบายการคลังเพื่อสิ่งแวดล้อม

/๖. ยุทธศาสตร์...

๖. ยุทธศาสตร์ด้านการปรับสมดุลและพัฒนาระบบการบริหารจัดการภาครัฐ

เพื่อให้หน่วยงานภาครัฐมีขนาดที่เหมาะสมกับบทบาทภารกิจ มีสมรรถนะสูง มีประสิทธิภาพและประสิทธิผลกระจายบทบาทภารกิจไปสู่ท้องถิ่นอย่างเหมาะสม มีธรรมาภิบาลกรอบแนวทางที่ต้องให้ความสำคัญ อาทิ

๑. การปรับปรุงโครงสร้าง บทบาท ภารกิจของหน่วยงานภาครัฐ ให้มีขนาดที่เหมาะสม
๒. การวางระบบบริหารราชการแบบบูรณาการ
๓. การพัฒนาระบบบริหารจัดการกำลังคนและพัฒนาบุคลากรภาครัฐ
๔. การต่อต้านการทุจริตและประพฤติมิชอบ
๕. การปรับปรุงกฎหมายและระเบียบต่างๆ ให้ทันสมัย เป็นธรรมและเป็นสากล
๖. การพัฒนาระบบการให้บริการประชาชนหน่วยงานภาครัฐ
๗. การปรับปรุงการบริหารจัดการรายได้และรายจ่ายของภาครัฐ

๑.๒ แผนพัฒนาเศรษฐกิจและสังคมแห่งชาติ ฉบับที่ ๑๒

กรอบวิสัยทัศน์แผนพัฒนาเศรษฐกิจและสังคมแห่งชาติ ฉบับที่ ๑๒ จากสถานะของประเทศและบริบทการเปลี่ยนแปลงต่างๆ ที่ประเทศกำลังประสบอยู่ ทำให้การกำหนดวิสัยทัศน์แผนพัฒนาเศรษฐกิจและสังคมแห่งชาติ ฉบับที่ ๑๒ ยังคงมีความต่อเนื่องจากวิสัยทัศน์แผนพัฒนาเศรษฐกิจและสังคมแห่งชาติ ฉบับที่ ๑๑ และกรอบหลักการของการวางแผนที่น้อมนำและประยุกต์ใช้หลักปรัชญาของเศรษฐกิจพอเพียง ยึดคนเป็นศูนย์กลางของการพัฒนาอย่างมีส่วนร่วม การพัฒนาที่ยึดหลักสมดุล ยั่งยืน โดยวิสัยทัศน์ของการพัฒนาในแผนพัฒนาเศรษฐกิจและสังคมแห่งชาติ ฉบับที่ ๑๒ ต้องให้ความสำคัญกับการกำหนดทิศทางการพัฒนาที่มุ่งสู่การเปลี่ยนผ่านประเทศไทยจากประเทศที่มีรายได้ปานกลางไปสู่ประเทศที่มีรายได้สูง มีความมั่นคง และยั่งยืน สังคมอยู่ร่วมกันอย่างมีความสุข และนำไปสู่การบรรลุวิสัยทัศน์ระยะยาว “มั่นคง มั่งคั่ง ยั่งยืน” ของประเทศ มียุทธศาสตร์การพัฒนาดังนี้

- ยุทธศาสตร์ที่ ๑ การเสริมสร้างและพัฒนาศักยภาพทุนทรัพย์
- ยุทธศาสตร์ที่ ๒ การสร้างความเป็นธรรมและลดเหลื่อมล้ำในสังคม
- ยุทธศาสตร์ที่ ๓ การสร้างความเข้มแข็งทางเศรษฐกิจและแข่งขันได้อย่างยั่งยืน
- ยุทธศาสตร์ที่ ๔ การเติบโตที่เป็นมิตรกับสิ่งแวดล้อมเพื่อการพัฒนาอย่างยั่งยืน
- ยุทธศาสตร์ที่ ๕ การเสริมสร้างความมั่นคงแห่งชาติเพื่อการพัฒนาสู่ความมั่งคั่ง และยั่งยืน
- ยุทธศาสตร์ที่ ๖ การบริหารจัดการในภาครัฐ และการป้องกันการทุจริตประพฤติมิชอบและธรรมาภิบาลในสังคมไทย
- ยุทธศาสตร์ที่ ๗ การพัฒนาโครงสร้างพื้นฐานและระบบโลจิสติกส์
- ยุทธศาสตร์ที่ ๘ การพัฒนาวิทยาศาสตร์ เทคโนโลยี วิจัย และนวัตกรรม
- ยุทธศาสตร์ที่ ๙ การพัฒนาภาค เมือง และพื้นที่เศรษฐกิจ
- ยุทธศาสตร์ที่ ๑๐ ความร่วมมือระหว่างประเทศเพื่อการพัฒนา

๑.๓ แผนพัฒนาภาค/แผนพัฒนากลุ่มจังหวัด/แผนพัฒนาจังหวัด

๑.๒.๑ แผนพัฒนาภาคตะวันออกเฉียงเหนือ พ.ศ. ๒๕๖๐-๒๕๖๕ ฉบับทบทวน

- ยุทธศาสตร์ที่ ๑ บริหารจัดการน้ำให้เพียงพอต่อการพัฒนาเศรษฐกิจและคุณภาพชีวิตอย่างยั่งยืน
- ยุทธศาสตร์ที่ ๒ แก้ปัญหาความยากจนและพัฒนาคุณภาพชีวิตผู้มีรายได้น้อยเพื่อลดความเหลื่อมล้ำทางสังคม
- ยุทธศาสตร์ที่ ๓ สร้างความเข้มแข็งของฐานเศรษฐกิจภายในควบคู่กับ การแก้ปัญหาทรัพยากรธรรมชาติและสิ่งแวดล้อม
- ยุทธศาสตร์ที่ ๔ พัฒนาการท่องเที่ยวเชิงบูรณาการ
- ยุทธศาสตร์ที่ ๕ ใช้โอกาสจากการพัฒนาโครงข่ายคมนาคมขนส่งที่เชื่อมโยงพื้นที่เศรษฐกิจหลักภาคกลางและพื้นที่ระเบียงเศรษฐกิจภาคตะวันออก (EEC) เพื่อพัฒนาเมือง และพื้นที่เศรษฐกิจใหม่ๆ ของ ภาค
- ยุทธศาสตร์ที่ ๖ พัฒนาความร่วมมือและใช้ประโยชน์จากข้อตกลงกับประเทศ เพื่อนบ้านในการสร้างความเข้มแข็งทางเศรษฐกิจตามแนวชายแดนและแนวระเบียงเศรษฐกิจ

๑.๓.๒ แผนพัฒนากลุ่มจังหวัดภาคตะวันออกเฉียงเหนือตอนล่าง ๑

วิสัยทัศน์ “นวัตกรรมภาคอีสานด้านการเกษตร การท่องเที่ยว การค้า และการสร้างพลังงานทดแทน” หรือ “Innovation for FASTTT”

ประเด็นยุทธศาสตร์

- ยุทธศาสตร์ที่ ๑ การพัฒนาขีดความสามารถเกษตรอุตสาหกรรมครบวงจร
- ยุทธศาสตร์ที่ ๒ การพัฒนาอุตสาหกรรมการท่องเที่ยว และผลิตภัณฑ์ใหม่
- ยุทธศาสตร์ที่ ๓ ยกระดับการพัฒนาคุณภาพชีวิต

๑.๓.๓ แผนพัฒนาจังหวัดนครราชสีมา (พ.ศ. ๒๕๖๑ - ๒๕๖๔)

วิสัยทัศน์ จังหวัดนครราชสีมา ระยะ ๔ ปี (พ.ศ. ๒๕๖๑ - ๒๕๖๔)

“โคราชเมืองน่าอยู่ มุ่งสู่นวัตกรรมใหม่ เกษตร อุตสาหกรรม ปลอดภัย”

ประเด็นยุทธศาสตร์

๑. การพัฒนาและเพิ่มศักยภาพการแข่งขันเศรษฐกิจ
๒. ยกระดับสังคมให้เป็นเมืองน่าอยู่
๓. บริหารจัดการทรัพยากรธรรมชาติและสิ่งแวดล้อมให้มีความสมบูรณ์อย่างยั่งยืน
๔. การเสริมสร้างความมั่นคงทุกมิติ เพื่อป้องกันสถาบันหลักของชาติ และความปลอดภัยในชีวิตและทรัพย์สินของประชาชน
๕. การพัฒนาระบบการบริหารจัดการภาครัฐ

๑.๔ ยุทธศาสตร์และแนวทางการพัฒนาขององค์กรปกครองส่วนท้องถิ่นในเขตจังหวัดนครราชสีมา

การจัดทำแผนพัฒนาท้องถิ่นของเทศบาลมีความสัมพันธ์กับยุทธศาสตร์การพัฒนาขององค์กรปกครองส่วนท้องถิ่นในเขตจังหวัดนครราชสีมา โดยมุ่งเน้นพัฒนาด้านเศรษฐกิจ เมืองน่าอยู่ รักษาสิ่งแวดล้อมและทรัพยากรธรรมชาติ ปกป้องสถาบัน พัฒนาการให้มีประสิทธิภาพ สานต่อแนวทางพระราชดำริ ด้านการศึกษา การเกษตร พัฒนาสังคม ด้านการพัฒนาสาธารณสุข ด้านการพัฒนาโครงสร้างพื้นฐาน ด้านพัฒนาการท่องเที่ยว ศาสนา-วัฒนธรรมประเพณีและกีฬา ด้านการบริหารจัดการบ้านเมืองที่ดี ด้านการรักษาความปลอดภัยในชีวิตและทรัพย์สินด้านการอนุรักษ์ทรัพยากรธรรมชาติและสิ่งแวดล้อม โดยปัจจุบันมีรายละเอียดของยุทธศาสตร์การพัฒนาขององค์กรปกครองส่วนท้องถิ่นในเขตจังหวัดนครราชสีมา ดังนี้

๑) ยุทธศาสตร์การพัฒนาด้านสานต่อแนวทางพระราชดำริ

๑.๑) ประสานและบริหารจัดการน้ำ ตามพระราชดำริของพระบาทสมเด็จพระเจ้าอยู่หัวฯ เมื่อปี ๒๕๓๘ เพื่อแก้ไขและป้องกันปัญหาอุทกภัยอย่างเป็นระบบ

๑.๒) พัฒนาชุดลอก คูคลองและจัดสร้างแหล่งน้ำ สงวนและเก็บกักน้ำเพื่อการเกษตร เพื่อการอุปโภคและบริโภค รวมทั้งวางโครงการเพื่อแก้ไขปัญหาน้ำท่วมและน้ำแล้ง

๑.๓) พัฒนาชุมชนและสังคมตามแนวทางปรัชญาเศรษฐกิจพอเพียง

๒) ยุทธศาสตร์การพัฒนาด้านการศึกษา

๒.๑) ส่งเสริมและพัฒนาระบบการศึกษา ให้เป็นไปตามมาตรฐานการศึกษา

๒.๒) พัฒนาและเตรียมบุคลากรด้านการศึกษา ครู นักเรียน ให้เป็นผู้มีคุณภาพมีทักษะและศักยภาพตามมาตรฐานสากล รองรับประชาคมอาเซียน

๒.๓) สนับสนุนให้มีการนำระบบเทคโนโลยีสารสนเทศมาใช้เป็นเครื่องมือและประกอบการศึกษา เป็นเครื่องมือของชุมชนและประชาชนทั่วไป

๒.๔) ส่งเสริมให้ประชาชนได้เตรียมความพร้อม และตระหนักถึงความสำคัญของการเข้าสู่ประชาคมอาเซียนในทุกด้าน

๒.๕) ส่งเสริมการศึกษาในระบบ นอกระบบ และการศึกษาตามอัธยาศัย

๓) ยุทธศาสตร์ด้านการพัฒนาเกษตรกรรม

๓.๑) พัฒนา ปรับปรุงพันธุ์พืชและเมล็ดพันธุ์พืชที่ดีมีคุณภาพ ส่งเสริมให้เกิดเกษตรอุตสาหกรรม เกิดพันธุ์พืชใหม่ๆ ที่มีคุณภาพสูงขึ้น โดยขอความร่วมมือและให้ความร่วมมือกับหน่วยงานทั้งภาครัฐและเอกชน

๓.๒) ลดต้นทุนการผลิตและเพิ่มมูลค่าผลผลิตทางการเกษตร ปรับปรุงผลิตผลให้มีคุณภาพ มีมาตรฐานสากลโดยการร่วมมือและให้ความร่วมมือกับหน่วยงานทั้งภาครัฐและเอกชน

๓.๓) ส่งเสริมและพัฒนาเครือข่ายผู้นำด้านการเกษตรอาสาสมัครเกษตรกร

๓.๔) ส่งเสริมสนับสนุนการถนอมและแปรรูปสินค้าทางการเกษตร และเพิ่มช่องทางตลาด

๓.๕) สนับสนุนการทำเกษตรทางเลือก ตามนโยบายเศรษฐกิจพอเพียง

๓.๖) ส่งเสริมประชาชนในท้องถิ่นให้มีการเลี้ยงสัตว์เศรษฐกิจ เพื่อการบริโภคเพื่อจำหน่าย และเพื่อการอนุรักษ์

๔) ยุทธศาสตร์ด้านการพัฒนาสังคม

- ๔.๑) ส่งเสริมและพัฒนาบทบาทของผู้นำชุมชน คณะกรรมการหมู่บ้านและชุมชนให้เข้มแข็ง
- ๔.๒) ส่งเสริมความเข้มแข็งของชุมชน
- ๔.๓) ส่งเสริม พัฒนาบทบาทและคุณภาพชีวิตของเด็ก เยาวชน สตรี ผู้สูงอายุ ผู้พิการ ผู้ด้อยโอกาส ประชาชน และคุ้มครองสิทธิเสรีภาพของประชาชน
- ๔.๔) ส่งเสริมพัฒนาคุณภาพและศักยภาพตามความสามารถของแรงงานในท้องถิ่น
- ๔.๕) ป้องกันและแก้ไขปัญหาการเสพติด การผลิตและการจำหน่ายยาเสพติดในทุกระดับ
- ๔.๖) ดำเนินการโครงการ เพื่อให้บริการประชาชน และรับทราบปัญหา อุปสรรค และความต้องการของประชาชนในพื้นที่
- ๔.๗) ส่งเสริมและประกาศเกียรติคุณผู้ที่เป็นแบบอย่างที่ดี และสร้างคุณประโยชน์ต่อสังคม สร้างชื่อเสียงให้กับจังหวัดนครราชสีมา

๕) ยุทธศาสตร์ด้านการพัฒนาสาธารณสุข

- ๕.๑) พัฒนาศักยภาพของอาสาสมัครสาธารณสุขประจำหมู่บ้าน (อสม.)
- ๕.๒) ส่งเสริมและสนับสนุนให้การรักษายาบาลประชาชนในทุกะระดับ ให้มีคุณภาพและมาตรฐาน โดยร่วมมือกับโรงพยาบาลส่งเสริมสุขภาพตำบลและหน่วยงานหรือองค์กรที่เกี่ยวข้อง
- ๕.๓) ส่งเสริมสุขภาพและอนามัยของประชาชนในทุกะระดับ ให้มีสุขภาพแข็งแรง โดยให้การเรียนรู้การดูแลสุขภาพ การออกกำลังกาย การป้องกันโรค การใช้ยาอย่างถูกต้อง การรับประทานอาหารที่มีประโยชน์และการเข้ารับการตรวจสุขภาพหรือการรับบริการด้านสาธารณสุขตามขั้นตอนและวิธีการทางการแพทย์

๖) ยุทธศาสตร์ด้านการพัฒนาโครงสร้างพื้นฐาน

- ๖.๑) ส่งเสริมสนับสนุนการวางระบบการพัฒนาด้านโครงสร้างพื้นฐานให้สอดคล้องกับ ความจำเป็นและความต้องการของประชาชน
- ๖.๒) ก่อสร้าง ปรับปรุงเส้นทางคมนาคมอย่างทั่วถึง
- ๖.๓) ประสาน สนับสนุน ร่วมมือกับส่วนราชการ และองค์กรปกครองส่วนท้องถิ่นอื่นๆ เพื่อสนับสนุนเครื่องมือ เครื่องจักรกล ตลอดจนผู้ปฏิบัติงานที่มีความชำนาญในการพัฒนาโครงสร้างพื้นฐาน
- ๖.๔) ประสานในการแก้ไขปัญหาความเดือดร้อนของประชาชนในด้านสาธารณสุขปโภค และส่งเสริมให้ประชาชนเข้าใจในการใช้และรักษาสาธารณสุขปโภคอย่างคุ้มค่า
- ๖.๕) ดำเนินการปรับปรุงระบบขนส่งในจังหวัดนครราชสีมา เพื่อแก้ไขปัญหาจราจร ปลอดภัยและความเป็นระเบียบในการให้บริการแก่ประชาชน

๗) ยุทธศาสตร์ด้านการพัฒนาการท่องเที่ยว ศาสนา-วัฒนธรรมประเพณีและกีฬา

๗.๑) พัฒนาฟื้นฟูและส่งเสริมกิจกรรมด้านศาสนา ศิลปวัฒนธรรมและประเพณีของชุมชนท้องถิ่นโคราช โดยการอนุรักษ์สืบสานต่อและเชื่อมโยงสู่กิจกรรมการท่องเที่ยว

๗.๒) พัฒนาและฟื้นฟูแหล่งท่องเที่ยวเดิม สร้างแหล่งท่องเที่ยวใหม่ รวมทั้งกิจกรรมด้านการท่องเที่ยว และสิ่งอำนวยความสะดวกต่างๆ กระตุ้นเศรษฐกิจ และสร้างรายได้จากการท่องเที่ยวของจังหวัดนครราชสีมาเพิ่มขึ้น

๗.๓) สนับสนุนและส่งเสริมความสามารถของผู้ประกอบการธุรกิจท่องเที่ยว และสร้างเครือข่าย เพื่อพัฒนาคุณภาพสินค้าและบริการ โดยการจับคู่ธุรกิจพัฒนาคุณภาพสินค้าและขยายตลาดสินค้าทั้งภายในประเทศและต่างประเทศ

๗.๔) ส่งเสริมและสนับสนุนกิจกรรมลานกีฬา และจัดการแข่งขันกีฬาประเภทต่างๆ รวมถึงการสร้างความเป็นเลิศทางด้านกีฬา

๘) ยุทธศาสตร์ด้านการบริหารจัดการบ้านเมืองที่ดี

๘.๑) ปรับปรุงโครงสร้างการบริหารงาน ให้รองรับการปฏิบัติภารกิจหน้าที่ตามที่กฎหมายกำหนดอย่างมีประสิทธิภาพ

๘.๒) นำระบบสารสนเทศมาใช้ในการบริหารงานภายในองค์กร

๘.๓) สนับสนุนบุคลากรในสังกัด ให้ได้รับการศึกษา อบรม การทำวิจัย เพิ่มพูนความรู้ เพื่อยกระดับประสิทธิภาพ การทำงานให้เกิดประสิทธิผลในการบริการประชาชน และในการสื่อสารและร่วมมือกับประชาคมอาเซียน

๘.๔) บูรณาการการจัดทำแผนพัฒนาท้องถิ่น ร่วมกันระหว่างหน่วยงานภาครัฐ และเอกชน องค์กรปกครองส่วนท้องถิ่น เพื่อพัฒนาท้องถิ่น สร้างประโยชน์สูงสุด แก่ประชาชนในจังหวัดนครราชสีมา

๘.๕) เปิดโอกาสให้ประชาชนได้เข้ามีส่วนร่วมในการกำหนดนโยบายและความต้องการของประชาชนในการพัฒนาจังหวัดนครราชสีมา

๘.๖) เพิ่มประสิทธิภาพในการปฏิบัติราชการ

๙) ยุทธศาสตร์ด้านการรักษาความปลอดภัยในชีวิตและทรัพย์สิน

๙.๑) ส่งเสริมและสนับสนุนการติดตั้งระบบเตือนภัยธรรมชาติ และภัยพิบัติต่างๆ

๙.๒) ส่งเสริม สนับสนุนและร่วมมือกับส่วนราชการ หน่วยงาน มูลนิธิการกุศลและองค์กรที่เกี่ยวข้องในการเตรียมความพร้อมในการป้องกันภัย และการช่วยเหลือผู้ประสบภัย

๙.๓) ส่งเสริมและสนับสนุนการติดตั้งระบบกล้องวงจรปิดในเขตชุมชนและสถานที่สำคัญ โดยสร้างความอบอุ่นใจ และความปลอดภัยในชีวิตและทรัพย์สินของประชาชน

๙.๔) สนับสนุนการฝึกอบรมจัดตั้งและอบรมฟื้นฟูตำรวจบ้านและอาสาสมัครป้องกันภัยฝ่ายพลเรือน (อปพร.) และดูแลรักษาความปลอดภัยและการจราจร

๑๐) ยุทธศาสตร์ด้านการอนุรักษ์ทรัพยากรธรรมชาติและสิ่งแวดล้อม

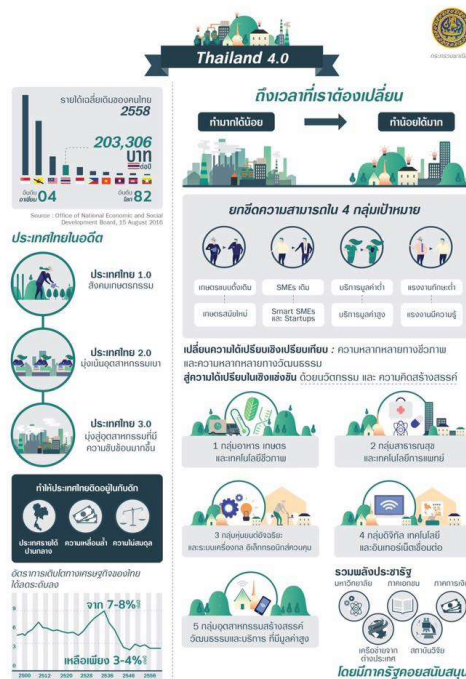
๑๐.๑) พัฒนาฟื้นฟูและอนุรักษ์ธรรมชาติ สิ่งแวดล้อม แหล่งน้ำ ลุ่มน้ำลำคลองและป่าไม้ให้มีความอุดมสมบูรณ์

๑๐.๒) รณรงค์สร้างจิตสำนึกเพื่อป้องกันและแก้ไขปัญหามลพิษและปัญหาสิ่งแวดล้อมของชุมชนท้องถิ่นทุกระดับ

๑๐.๓) จัดทำระบบกำจัดขยะรวม และจัดการขยะมูลฝอยและสิ่งปฏิกูล

๑.๕ ไทยแลนด์ ๔.๐ (THAILAND ๔.๐)

การจัดทำแผนพัฒนาท้องถิ่นต้องมีความสัมพันธ์กับไทยแลนด์ ๔.๐ โดยให้ความสำคัญกับการพัฒนา ด้านเทคโนโลยีกลุ่มอาหาร เกษตร และเทคโนโลยีชีวภาพ กลุ่มสาธารณสุข สุขภาพ และเทคโนโลยีทางการแพทย์ กลุ่มเครื่องมือ อุปกรณ์อัจฉริยะ หุ่นยนต์ และระบบเครื่องกลที่ใช้ระบบอิเล็กทรอนิกส์ควบคุม กลุ่มดิจิทัล เทคโนโลยี อินเทอร์เน็ตที่เชื่อมต่อและบังคับอุปกรณ์ต่างๆ ปัญญาประดิษฐ์และเทคโนโลยีสมองกลฝังตัว กลุ่มอุตสาหกรรม สร้างสรรค์ วัฒนธรรม และบริการที่มีมูลค่าสูง โดยรายละเอียดไทยแลนด์ ๔.๐ มีดังนี้



ประเทศไทย ๔.๐ ถือเป็นการพัฒนา เครื่องยนต์เพื่อขับเคลื่อนการเติบโตทางเศรษฐกิจชุดใหม่ (New Engines of Growth) ด้วยการเปลี่ยนแปลง ความได้เปรียบเชิงเปรียบเทียบ ของประเทศที่มีอยู่ ๒ ด้าน คือ ความหลากหลายเชิงชีวภาพ และ ความหลากหลายเชิงวัฒนธรรม ให้เป็นความได้เปรียบในเชิงแข่งขัน โดยการเติมเต็มด้วย วิทยาการ ความคิดสร้างสรรค์ นวัตกรรม วิทยาศาสตร์ เทคโนโลยี การวิจัยและพัฒนา แล้วต่อยอดความได้เปรียบเชิงเปรียบเทียบเป็น ๕ กลุ่มเทคโนโลยีและอุตสาหกรรมเป้าหมาย ประกอบด้วย

๑. กลุ่มอาหาร เกษตร และเทคโนโลยีชีวภาพ (Food, Agriculture & Bio-Tech) อาทิ เทคโนโลยีการเกษตร (Agritech)เทคโนโลยีอาหาร (Foodtech) เป็นต้น

๒. กลุ่มสาธารณสุข สุขภาพ และเทคโนโลยีทางการแพทย์ (Health, Wellness & Bio-Med) อาทิ เทคโนโลยีสุขภาพ (Healthtech) เทคโนโลยีการแพทย์ (Medtech) สปา (Spa) เป็นต้น

/๓. กลุ่มเครื่องมือ ...

๓. กลุ่มเครื่องมือ อุปกรณ์อัจฉริยะ หุ่นยนต์ และระบบเครื่องกลที่ใช้ระบบอิเล็กทรอนิกส์ควบคุม (Smart Devices, Robotics & Mechatronics) อาทิ เทคโนโลยีหุ่นยนต์ (Robotech) เป็นต้น

๔. กลุ่มดิจิทัล เทคโนโลยีอินเทอร์เน็ตที่เชื่อมต่อและบังคับอุปกรณ์ต่างๆ ปัญญาประดิษฐ์และเทคโนโลยีสมองกลฝังตัว (Digital, IOT, Artificial intelligence & Embedded Technology) อาทิ เทคโนโลยีการเงิน (Fintech) อุปกรณ์เชื่อมต่อออนไลน์โดยไม่ต้องใช้คน (IoT) เทคโนโลยีการศึกษา (Edtech) อี-มาร์เก็ตเพลส (E-Market place) อี-คอมเมิร์ซ (E-Commerce) เป็นต้น

๕. กลุ่มอุตสาหกรรมสร้างสรรค์ วัฒนธรรม และบริการที่มีมูลค่าสูง (Creative, Culture & High Value Services) อาทิ เทคโนโลยีการออกแบบ (Designtech) ธุรกิจไลฟ์สไตล์ (Lifestyle Business) เทคโนโลยีการท่องเที่ยว (Traveltech) การเพิ่มประสิทธิภาพการบริการ (Service Enhancing) เป็นต้น

วิสัยทัศน์ของจังหวัดนครราชสีมา “โคราชเมืองน่าอยู่ มุ่งสู่นวัตกรรม และเกษตร อุตสาหกรรม สังคมปลอดภัย”

เป้าประสงค์รวม

- ๑) เพื่อเพิ่มศักยภาพและขีดความสามารถในการแข่งขันด้านเศรษฐกิจของจังหวัด
- ๒) ประชาชนมีคุณภาพชีวิตที่ดี ตามแนวทางเศรษฐกิจพอเพียง และมีความปลอดภัยในชีวิต และทรัพย์สิน
- ๓) มีทรัพยากรธรรมชาติที่สมบูรณ์และมีสภาพแวดล้อมที่เหมาะสมต่อการดำเนินชีวิต ตามแนวทางเศรษฐกิจพอเพียง

๔) เพื่อเสริมสร้างความมั่นคงในการป้องกันและแก้ไขปัญหาภัยคุกคามและปกป้องสถาบันหลักของชาติ

๕) เพื่อให้หน่วยงานภาครัฐมีสมรรถนะสูงอย่างมีประสิทธิภาพและประสิทธิผลเพื่อสนับสนุนการบริหาร

จัดการทุกด้าน

ประเด็นยุทธศาสตร์

- ๑) การพัฒนาและเพิ่มศักยภาพการแข่งขันเศรษฐกิจ
- ๒) ยกระดับสังคมให้เป็นเมืองน่าอยู่ ตามแนวทางเศรษฐกิจพอเพียง
- ๓) บริหารจัดการทรัพยากรธรรมชาติและสิ่งแวดล้อมให้มีความสมบูรณ์อย่างยั่งยืน ตามแนวทางเศรษฐกิจพอเพียง

๔) การเสริมสร้างความมั่นคงทุกมิติ เพื่อปกป้องสถาบันหลักของชาติ และความปลอดภัย ในชีวิตและทรัพย์สินของประชาชน

๕) การพัฒนาระบบการบริหารจัดการภาครัฐ

ตำแหน่งการพัฒนา

- ๑) เป็นศูนย์กลางอุตสาหกรรม การเกษตร การท่องเที่ยว Logistics และพลังงานสะอาด ในภูมิภาค
- ๒) เป็นศูนย์กลางการศึกษา ศาสนา ศิลปวัฒนธรรม กีฬา และสาธารณสุขที่มีคุณภาพ ตามมาตรฐานสากล ประชาชนมีคุณภาพชีวิตที่ดี ตามแนวทางเศรษฐกิจพอเพียง
- ๓) เป็นแหล่งทรัพยากรธรรมชาติและสิ่งแวดล้อม
- ๔) เป็นศูนย์กลางในการป้องกันภัยคุกคาม และเสริมสร้างความมั่นคง เพื่อปกป้อง สถาบันหลักของชาติ
- ๕) เป็นที่ตั้งของส่วนราชการที่มีการบริหารจัดการภาครัฐแบบบูรณาการอย่างยั่งยืน

/ยุทธศาสตร์ที่ ๑...

ยุทธศาสตร์ที่ ๑ การพัฒนาและเพิ่มศักยภาพการแข่งขันเศรษฐกิจ

กลยุทธ์

- ๑.๑ ส่งเสริมการสร้างมูลค่าสินค้าและบริการทั้งในและนอก ภาคการเกษตร (ต้นทาง กลางทาง และปลายทาง) ประสานงานสามพี่น้องท้องถิ่น (อบจ. เทศบาล อบต.) และร่วมมือกับราชการส่วนภูมิภาค
- ๑.๒ ส่งเสริมการนำนวัตกรรมการเกษตร อุตสาหกรรม และ อาหารปลอดภัย (Food Valley) มาใช้เพิ่มศักยภาพ ในการผลิต
- ๑.๓ ส่งเสริมและพัฒนาโครงสร้างพื้นฐานและระบบโลจิสติกส์ เพื่อรองรับการขยายตัวทางเศรษฐกิจ การพัฒนาเทคโนโลยีและบุคลากรขององค์กรให้มีความเหมาะสมสอดคล้อง
- ๑.๔ ส่งเสริมและพัฒนาสินค้าและบริการการท่องเที่ยวและ การพัฒนาขีดความสามารถในการแข่งขันด้านการท่องเที่ยว ของจังหวัด การสื่อสารประชาสัมพันธ์เพื่อให้ประชาชนมีส่วนร่วมรับรู้และติดตามการทำงานขององค์กรตนเอง
- ๑.๕ นำองค์ความรู้สู่ผู้ปฏิบัติอย่างยั่งยืนตามแนวทางเศรษฐกิจ พอเพียง หรือโครงการอันเนื่องมาจากพระราชดำริ
- ๑.๖ ส่งเสริมการออมของครัวเรือน
- ๑.๗ สร้างโอกาสและพัฒนาฝีมือให้กับผู้อยู่ในวัยแรงงานและ ผู้ประกอบการ
- ๑.๘ สนับสนุนการผลิตและสร้างผลงานนวัตกรรมการเกษตร อุตสาหกรรม และอาหารปลอดภัยที่สอดคล้องกับการพัฒนาจังหวัด

ยุทธศาสตร์ที่ ๒ ยกระดับสังคมให้เป็นเมืองน่าอยู่ตามแนวทางเศรษฐกิจพอเพียง

กลยุทธ์

- ๒.๑ ส่งเสริมอาชีพเสริมเพื่อเพิ่มรายได้ลดรายจ่าย ตาม แนวทางเศรษฐกิจพอเพียง และการขยายผลตามโครงการอันเนื่องมาจากพระราชดำริ
- ๒.๒ ส่งเสริมการกระจายรายได้อย่างทั่วถึง และได้รับ สิ่งอำนวยความสะดวกจากโครงสร้างพื้นฐานของภาครัฐ รวมทั้งระบบป้องกันภัยที่เอื้อต่อการกระจายเศรษฐกิจ
- ๒.๓ ส่งเสริมการเข้าถึงระบบประกันสังคมของแรงงาน ในจังหวัด
- ๒.๔ ส่งเสริมการจัดบริการสาธารณสุขที่มีคุณภาพและ สามารถบริการได้อย่างครอบคลุม
- ๒.๕ ส่งเสริมให้สังคมปราศจากโรคระบาดจากสัตว์เรื้อรัง สุนัข
- ๒.๖ ส่งเสริมให้สังคมมีภูมิคุ้มกันทางสังคม
- ๒.๗ ส่งเสริมและประชาสัมพันธ์ให้ประชาชนที่ประสบปัญหาทางสังคมขอรับบริการจากส่วนราชการที่รับผิดชอบตามภารกิจที่กฎหมายกำหนด
- ๒.๘ ส่งเสริมให้มีการผลิตบุคลากรด้านสาธารณสุขเพิ่มขึ้น (แพทย์ทันตแพทย์ พยาบาล แพทย์เวชศาสตร์)
- ๒.๙ ส่งเสริมการสร้างทักษะด้านเทคโนโลยีดิจิทัล แก่ประชาชนทุกสาขาอาชีพ
- ๒.๑๐ เพิ่มโอกาสทางการศึกษาแก่ประชากรอายุ ๑๕ - ๕๙ ปี
- ๒.๑๑ ยกระดับผลสัมฤทธิ์ทางการเรียนของผู้เรียน ชั้นมัธยมศึกษาปีที่ ๓ ให้สูงขึ้น

**ยุทธศาสตร์ที่ ๓ บริหารจัดการทรัพยากรธรรมชาติและสิ่งแวดล้อมให้มีความสมบูรณ์อย่างยั่งยืน
ตามแนวทางเศรษฐกิจพอเพียง**

กลยุทธ์

- ๓.๑ อนุรักษ์ฟื้นฟู และให้ความรู้ สร้างจิตสำนึกประชาชน ได้ตระหนักถึงคุณค่าและประโยชน์ของทรัพยากรป่าไม้ ตามแนวทางเศรษฐกิจพอเพียง
- ๓.๒ เพิ่มความสามารถในการจัดการขยะ และรณรงค์ให้ทุกภาคส่วนสำนึกรับผิดชอบต่อสังคมเกี่ยวกับการลดปริมาณขยะ
- ๓.๓ ส่งเสริมให้องค์กรปกครองส่วนท้องถิ่นดำเนินการจัดการน้ำเสีย
- ๓.๔ ส่งเสริมให้มีการบริหารจัดการน้ำทั้งในเขต ชลประทาน และนอกเขตชลประทาน ตามแนวทางเศรษฐกิจพอเพียง และการขยายผลตามโครงการอันเนื่องมาจากพระราชดำริ
- ๓.๕ พัฒนาระบบป้องกันน้ำท่วมในพื้นที่ชุมชนเมือง และ เพิ่มสิ่งก่อสร้างเพื่อลดการพังทลายของตลิ่งตามแม่น้ำลำคลองสายหลักของจังหวัด
- ๓.๖ รณรงค์การใช้พลังงานอย่างมีประสิทธิภาพในระดับครัวเรือน อุตสาหกรรม และภาครัฐ

**ยุทธศาสตร์ที่ ๔ การเสริมสร้างความมั่นคง ทุกมิตี เพื่อปกป้องสถาบันหลักของชาติ และความปลอดภัย
ในชีวิตและทรัพย์สินของประชาชน**

กลยุทธ์

- ๔.๑ สร้างความรู้ความเข้าใจถึงความสำคัญของสถาบันหลักของ ชาติให้ประชาชนได้รับรู้รับทราบ
- ๔.๒ ส่งเสริม พัฒนาอาชีพตามแนวทางโครงการอันเนื่องมาจาก พระราชดำริ
- ๔.๓ ส่งเสริมการเรียนรู้หลักการทรงงานและแนวพระราชดำริ
- ๔.๔ การป้องกันและแก้ไขปัญหาเสพติด
- ๔.๕ การป้องกันและแก้ไขปัญหาแรงงานต่างด้าวผิดกฎหมาย และการค้ามนุษย์
- ๔.๖ การป้องกันและแก้ไขปัญหาการบุกรุกทำลาย ทรัพยากรธรรมชาติและสิ่งแวดล้อม .
- ๔.๗ การป้องกันและแก้ไขปัญหาภัยก่อการร้ายและ อาชญากรรมข้ามชาติ
- ๔.๘ การป้องกันและแก้ไขปัญหาภัยคุกคามรูปแบบใหม่
- ๔.๙ การส่งเสริม ป้องกันและแก้ไขปัญหาสาธารณสุข
- ๔.๑๐ การป้องกันและรักษาความสงบเรียบร้อยภายในจังหวัด
- ๔.๑๑ ส่งเสริมและสร้างเครือข่าย
- ๔.๑๒ ส่งเสริมการสร้างความปลอดภัยของประชาชน หรือนักเรียน นักศึกษา ในจังหวัด
- ๔.๑๓ ส่งเสริมการมีส่วนร่วมของทุกภาคส่วน

ยุทธศาสตร์ที่ ๕ การพัฒนาระบบการบริหารจัดการภาครัฐ

กลยุทธ์

- ๕.๑ เพิ่มขีดความสามารถการให้บริการ ภาครัฐ ตามแนวทางหลักการทรงงาน
- ๕.๒ เพิ่มขีดความสามารถจัดเก็บรายได้ของ องค์กรปกครองส่วนท้องถิ่น
- ๕.๓ การพัฒนาบุคลากร
- ๕.๔ การปรับปรุงระบบสารสนเทศ

/๕.๕ การปรับปรุง...

๕.๕ การปรับปรุงวัฒนธรรมองค์กร

๕.๖ การสร้างความโปร่งใสในองค์กร

๒. ยุทธศาสตร์ขององค์กรปกครองส่วนท้องถิ่น

๒.๑ วิสัยทัศน์ “ด้านเกวียน ดินแดนแห่งภูมิปัญญาท้องถิ่นเครื่องปั้นดินเผา”

๒.๒ ยุทธศาสตร์

- ๑) ยุทธศาสตร์การพัฒนาด้านโครงสร้างพื้นฐาน
- ๒) ยุทธศาสตร์การพัฒนาด้านเศรษฐกิจ สังคมและการท่องเที่ยว
- ๓) ยุทธศาสตร์ด้านการอนุรักษ์ทรัพยากรธรรมชาติและสิ่งแวดล้อม
- ๔) ยุทธศาสตร์ด้านการพัฒนาการศึกษา ศาสนา วัฒนธรรม ประเพณีและกีฬา
- ๕) ยุทธศาสตร์การบริหารจัดการบ้านเมืองที่ดี ประชาชนมีความปลอดภัยในชีวิตและทรัพย์สิน
- ๖) ยุทธศาสตร์ด้านการพัฒนาสาธารณสุข

๒.๓ เป้าประสงค์

- ๑) ระบบโครงสร้างพื้นฐาน พร้อมทั้งสาธารณูปโภค ให้มีความสมบูรณ์พร้อมครอบคลุมทั่วทั้งพื้นที่
- ๒) ประชาชนที่มีอาชีพเกษตรกรรมและธุรกิจการค้ามีรายได้เพิ่มขึ้น มีทักษะและความหลากหลายในการประกอบอาชีพ
- ๓) เยาวชนประชาชนตระหนักถึงความสำคัญของการอนุรักษ์ทรัพยากรธรรมชาติและสิ่งแวดล้อมในทุกๆด้าน
- ๔) เยาวชนได้เข้าถึงการศึกษาขั้นพื้นฐานที่ดี เพื่อเป็นการสร้างโอกาสทางอาชีพให้กับเยาวชน ประชาชนมีสุขภาพร่างกายที่แข็งแรงสมบูรณ์ และพัฒนาจิตใจให้มีคุณธรรมและจริยธรรม
- ๕) ประชาชนได้มีส่วนร่วมในการแสดงความคิดเห็น ตรวจสอบ และร่วมแก้ไขปัญหา
- ๖) ประชาชนได้รับความปลอดภัยในชีวิตและทรัพย์สิน รณรงค์ให้ความรู้เกี่ยวกับโทษจากยาเสพติด ได้รับการป้องกันบรรเทาความเดือดร้อนจากภัยธรรมชาติต่างๆ
- ๗) ประชาชนมีความรู้ความเข้าใจถึงการป้องกันและปฏิบัติตนเกี่ยวกับการระวังโรคติดต่อและโรคต่างๆ ได้รับคำแนะนำเกี่ยวกับด้านโภชนาการและสุขอนามัยด้านอาหารและสุขภาพ

๒.๔ ตัวชี้วัด

ยุทธศาสตร์การพัฒนาด้านโครงสร้างพื้นฐาน

- ๑) การคมนาคมในระบบโครงสร้างพื้นฐานมีความสะดวกเพิ่มมากขึ้น
- ๒) ร้อยละของการให้บริการด้านสาธารณูปโภคขั้นพื้นฐาน ไฟฟ้า ประปา และความปลอดภัยในชีวิตและทรัพย์สิน ครอบคลุมมากขึ้น

ยุทธศาสตร์การพัฒนาด้านเศรษฐกิจ สังคมและการท่องเที่ยว

- ๑) ร้อยละของนักท่องเที่ยวเพิ่มขึ้น
- ๒) อัตราผู้ว่างงานและผู้มีรายได้น้อยลดลง
- ๓) อัตรารายได้ของประชาชนในพื้นที่เพิ่มขึ้น

/๔) ร้อยละ...

๔) ร้อยละของผู้ไร้ที่อยู่อาศัยไร้บ้านลดลง คุณภาพของผู้สูงอายุและผู้พิการพัฒนาขึ้น
ยุทธศาสตร์ด้านการอนุรักษ์ทรัพยากรธรรมชาติและสิ่งแวดล้อม

๑) ร้อยละของการจัดการคัดแยกขยะมีความถูกต้องมากขึ้น

๒) ร้อยละของการกำจัดน้ำเสียก่อนทิ้งสู่แหล่งธรรมชาติเพิ่มขึ้น

ยุทธศาสตร์ด้านการพัฒนาการศึกษา ศาสนา วัฒนธรรม ประเพณีและกีฬา

๑) ร้อยละการจบการศึกษาขั้นพื้นฐานภาคบังคับและทั้งในระบบและนอกระบบ (การศึกษาตาม
อัธยาศัย) เพิ่มขึ้น

๒) ร้อยละของนักเรียนและเยาวชนมีสุขภาพสมบูรณ์แข็งแรงได้รับโภชนาครบถ้วน

๓) ร้อยละของประชาชน ที่ตระหนักและสืบสานประเพณีวัฒนธรรมวันสำคัญต่างๆให้คงอยู่

๔) ร้อยละของประชาชนมีจิตสำนึกที่ดีต่อสังคมเพิ่มขึ้น

ยุทธศาสตร์การบริหารจัดการบ้านเมืองที่ดี ประชาชนมีความปลอดภัยในชีวิตและทรัพย์สิน

๑) ร้อยละของการมีส่วนร่วมของประชาชนกับทางราชการในด้านต่างๆเพิ่มขึ้น

๒) ร้อยละของประชาชนที่เข้ารับบริการจากเทศบาลมีความเท่าเทียมและทั่วถึง

๓) ร้อยละของผู้ประสพภัยต่างๆได้รับการบรรเทาอย่างทันท่วงที

๔) ร้อยละของผู้ติดยาเสพติดลดลง

ยุทธศาสตร์ด้านการพัฒนาสาธารณสุข

๑) ร้อยละผู้ป่วยลดลง

๒) ร้อยละของโรคติดต่อและโรคต่างๆลดลง

๓) ร้อยละของประชาชนที่มีความรู้ด้านโภชนาการและสุขอนามัยด้านอาหารเพิ่มขึ้น

๒.๕ กลยุทธ์

ยุทธศาสตร์การพัฒนาด้านโครงสร้างพื้นฐาน

๑) ส่งเสริมและพัฒนาระบบโครงสร้างพื้นฐานและระบบโลจิสติกส์เพื่อรองรับการขยายตัวของ
เศรษฐกิจ

๒) ส่งเสริมและพัฒนาระบบสาธารณูปโภคขั้นพื้นฐาน ไฟฟ้า ประปา รวมไปถึงสาธารณูปโภคอื่นๆที่
จะส่งผลเกิดความสะดวกสบายและความปลอดภัยในชีวิตและทรัพย์สินของประชาชน

ยุทธศาสตร์การพัฒนาด้านเศรษฐกิจ สังคมและการท่องเที่ยว

๑) สร้างเสริมทักษะในการดำรงชีพให้กับประชาชน ได้มีความรู้ความสามารถในการประกอบอาชีพ
มากยิ่งขึ้น ทั้งด้านงานฝีมือ และความสามารถทางภาษาเพื่อรองรับการขยายตัวของเศรษฐกิจจากแถบ AEC

๒) ดูแลประชาชนที่เป็น ผู้สูงอายุ ผู้พิการ ผู้ป่วยเอดส์ ให้มีคุณภาพชีวิตที่ดี อยู่ในสังคมได้อย่าง
ภาคภูมิใจ โดยการจัดสวัสดิการต่างๆที่ควรได้รับอย่างเหมาะสม

๓) สนับสนุนให้เกษตรกรเดินตามรอยแบบเศรษฐกิจพอเพียง ตามแนวพระราชดำริ

๔) สนับสนุนให้ธุรกิจเครื่องปั้นดินเผามีการขยายตัวและเติบโตทางธุรกิจมากขึ้นโดยการนำโครงการ
ที่เกี่ยวกับเครื่องปั้นดินเผาเข้าไปบรรจุเป็นงานประจำปีที่ต้องจัดทำทุกปี

/ยุทธศาสตร์...

ยุทธศาสตร์ด้านการอนุรักษ์ทรัพยากรธรรมชาติและสิ่งแวดล้อม

- ๑) ปลุกจิตสำนึกให้ประชาชนตระหนักถึงความสำคัญของทรัพยากรธรรมชาติ
- ๒) รณรงค์ให้บ้านทุกหลังมีการบำบัดน้ำเสียก่อนทิ้งลงท่อ

ยุทธศาสตร์ด้านการพัฒนาการศึกษา ศาสนา วัฒนธรรม ประเพณีและกีฬา

- ๑) ส่งเสริมให้เยาวชนได้เข้าถึงการศึกษาระดับชั้นต่ำอย่างทั่วถึงและมีประสิทธิภาพ
- ๒) ส่งเสริมและสนับสนุนให้ประชาชนออกกำลังกาย
- ๓) รณรงค์ให้ประชาชนสืบสานประเพณี วันสำคัญและวัฒนธรรมอันดีให้คงอยู่ต่อไป
- ๔) พัฒนาคุณภาพและยกระดับจิตใจให้ประชาชนมีจิตสำนึกที่ดีต่อสังคม

ยุทธศาสตร์การบริหารจัดการบ้านเมืองที่ดี ประชาชนมีความปลอดภัยในชีวิตและทรัพย์สิน

- ๑) เผยแพร่ข้อมูลข่าวสารของทางราชการให้ประชาชนได้เข้าถึงข้อมูลอย่างทั่วไปในหลากหลาย

ช่องทาง

- ๒) ให้บริการกับประชาชนอย่างทัดเทียมและทั่วถึง
- ๓) ให้ความรู้ความเข้าใจเกี่ยวกับเรื่องของอค์ศึภย และภัยต่างๆกับประชาชนเพื่อเป็นทักษะในการ

เอาชีวิตรอดเมื่อมีภัย

- ๔) รณรงค์ให้ประชาชนตระหนักถึงโทษจากยาเสพติด

ยุทธศาสตร์ด้านการพัฒนาสาธารณสุข

- ๑) ให้ความรู้ทางด้านสุขาภิบาลอาหาร และด้านสุขภาพ
- ๒) ส่งเสริมการป้องกันเฝ้าระวังโรคระบาด โรคติดต่อและโรคอื่นๆ

๒.๖ จุดยืนทางยุทธศาสตร์

๑) การพัฒนาชุมชนให้มีความเข้มแข็ง น่ายู่ โดยการพัฒนาระบบสาธารณสุขการโครงสร้างพื้นฐาน และสาธารณสุขปโภคที่จำเป็นอื่นๆให้มีความสมบูรณ์ เพื่อรองรับการขยายตัวของเศรษฐกิจ

- ๒) ส่งเสริมและพัฒนาศักยภาพคน และความเข้มแข็งของชุมชนในการพึ่งตนเอง

- ๓) สร้างจิตสำนึกในการอนุรักษ์ทรัพยากรธรรมชาติ

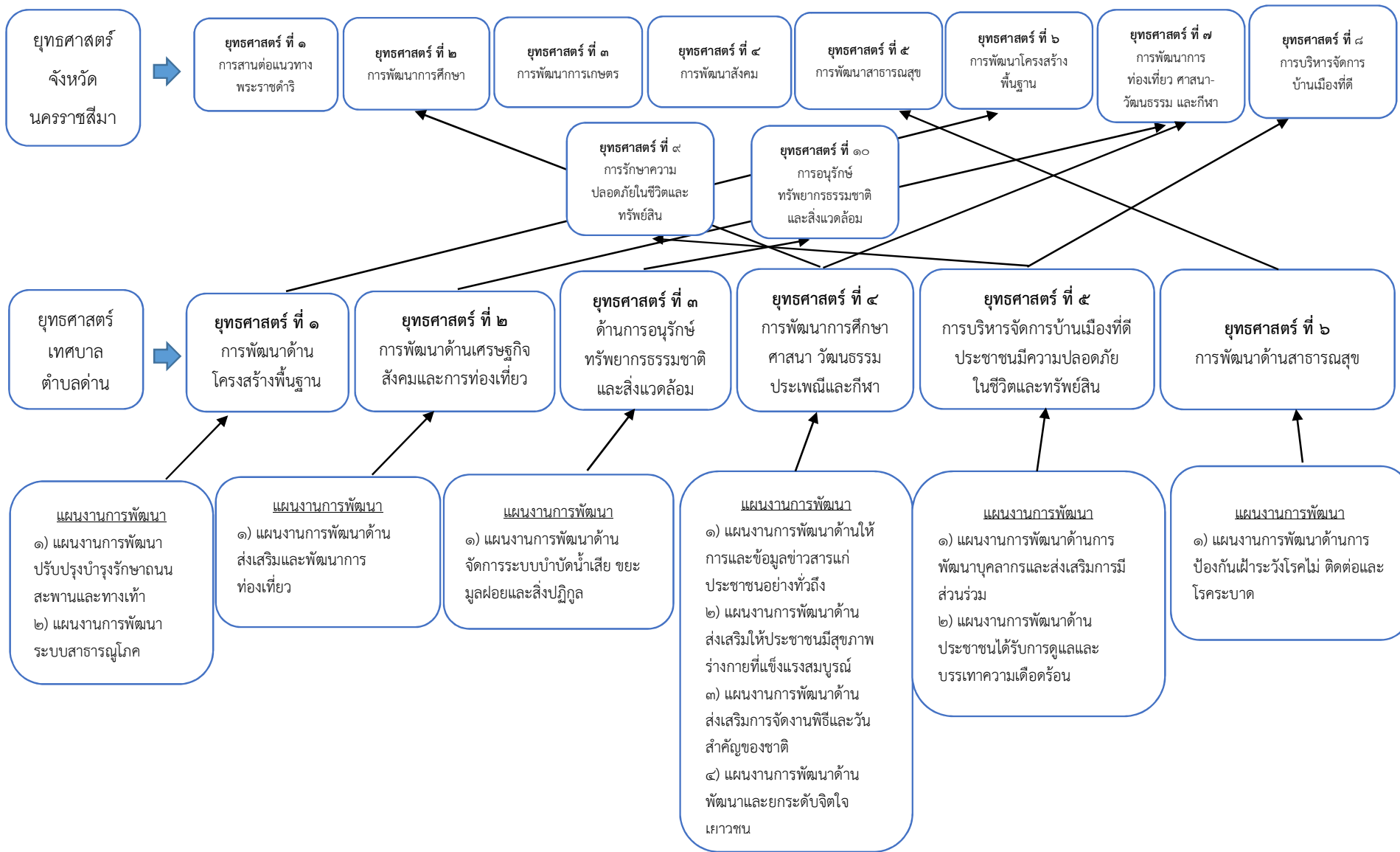
๔) พัฒนาระบบบริหารจัดการภาครัฐให้ประชาชนได้รับการบริการอย่างทั่วถึงเท่าเทียมเน้นให้ประชาชนการมีส่วนร่วมกับภาครัฐมากขึ้น

- ๕) การคัดแยกและกำจัดขยะมูลฝอย สิ่งปฏิกูลและมลภาวะสิ่งแวดล้อมที่มีอย่างยั่งยืน

- ๖) พัฒนาระบบการศึกษาและส่งเสริมศิลปวัฒนธรรม

- ๗) พัฒนาระบบบริหารจัดการองค์กรภาครัฐให้ประชาชนได้รับการบริการอย่างเท่าเทียมทั่วถึง

๒.๗ ความเชื่อมโยงของยุทธศาสตร์ในภาพรวม



๓.การวิเคราะห์เพื่อพัฒนาท้องถิ่น

๓.๑ การวิเคราะห์กรอบการจัดทำยุทธศาสตร์ขององค์กรปกครองส่วนท้องถิ่น

การวิเคราะห์ จุดอ่อน จุดแข็ง อันเป็นสถานะแวดล้อมภายในท้องถิ่น โดยใช้เทคนิค SWOT Analysis การพิจารณาถึงปัจจัยภายใน ได้แก่ จุดแข็ง (Strength=S) จุดอ่อน (Weakness = W) และปัจจัยภายนอก ได้แก่ โอกาส (Opportunity = O) และอุปสรรค (Threat=T) เป็นเครื่องมือโดยผ่านกระบวนการประชุมร่วมกันทุกภาคีทั้งภาครัฐและภาคประชาชน โดยสรุป ดังนี้

ปัจจัยภายใน

จุดแข็ง (Strength=S)

๑. มีการบริหารจัดการที่ดีด้วยระบบคณะผู้บริหารและสภาเทศบาล โดยใช้หลักธรรมาภิบาลและการมีส่วนร่วมของประชาชน
๒. มีการใช้ระเบียบในการปฏิบัติงานอย่างเคร่งครัด
๓. บุคลากรมีความพร้อมและมีความตั้งใจในการปฏิบัติงาน
๔. มีความพร้อมในการบริหารงบประมาณในการพัฒนาท้องถิ่น
๕. มีการประสานงานกับหน่วยงานที่เกี่ยวข้องในการพัฒนาท้องถิ่น
๖. มีทรัพยากรธรรมชาติ (ดิน) ที่สามารถนำมาปั้นเครื่องปั้นดินเผาที่มีคุณภาพสูง มีความสวยงาม ได้รับความนิยมนทั้งชาวไทยและชาวต่างประเทศ พร้อมทั้งมีบุคลากรและประชาชนชาวบ้านมีความรู้ความสามารถ

จุดอ่อน (Weakness = W)

๑. ปัญหาสถานะที่เกิดจากการเผาเครื่องปั้นดินเผา
๒. พื้นที่เป็นแอ่งกระทะทำให้เกิดปัญหาน้ำท่วมขังและมีปัญหาในการระบายน้ำ
๓. ไม่ได้รับความร่วมมือจากประชาชนในชุมชนในการจัดกิจกรรมต่างๆ เท่าที่ควร
๔. ปัญหาการขายสินค้าเครื่องปั้นดินเผาตกต่ำ ซึ่งมีผลมาจากเศรษฐกิจของประเทศ

ปัจจัยภายนอก

โอกาส (Opportunity = O)

๑. เป็นแหล่งท่องเที่ยวที่มีระยะทางไม่ไกลจากตัวเมืองนครราชสีมามากนัก
๒. การคมนาคมสะดวกการเดินทางมาท่องเที่ยวใช้เวลาไม่มาก
๓. ส่งเสริมการท่องเที่ยวและพัฒนาการท่องเที่ยวตามยุทธศาสตร์การพัฒนาของจังหวัดนครราชสีมา
๔. สามารถนำเทคโนโลยีมาใช้ในการบริหารจัดการและการประชาสัมพันธ์เผยแพร่ข้อมูลข่าวสาร
๕. พัฒนาผลิตภัณฑ์เครื่องปั้นดินเผาให้มีคุณภาพและได้มาตรฐานตามความต้องการของตลาดทั้งในและต่างประเทศ

๖. พัฒนาเป็นแหล่งท่องเที่ยวสัมผัสวัฒนธรรมหมู่บ้าน OTOP ต้นแบบ Otop Knowledge Based Cluster) และหมู่บ้านท่องเที่ยว OTOP (Otop Tourism Village)

อุปสรรค (Threat = T)

๑. ในการบริหารท้องถิ่นมักเกิดปัญหากับผู้เสียผลประโยชน์
๒. สินค้าที่นำเสนอสู่ตลาดมีเพียงเครื่องปั้นดินเผา
๓. การลอกเลียนแบบผลิตภัณฑ์ทำให้ราคาตกต่ำ
๔. สภาพพื้นที่เป็นแอ่งรับน้ำ

๕. จำนวนทรัพยากรที่ใช้ในการผลิตมีจำนวนลดลงเรื่อยๆ

๓.๒ การประเมินสถานการณ์สภาพแวดล้อมภายนอกที่เกี่ยวข้อง

ในการจัดทำแผนพัฒนาท้องถิ่น แก่ไข เปลี่ยนแปลง เพิ่มเติม (พ.ศ. ๒๕๖๑ – ๒๕๖๕) ครั้งที่ ๑ ของเทศบาล ตำบลด่านเกวียน นั้น ได้ทำการประเมินสถานการณ์สภาพแวดล้อมภายนอกที่เกี่ยวข้อง ซึ่งมีรายละเอียดดังนี้

ด้าน	สถานการณ์สภาพแวดล้อม ภายนอกที่เกี่ยวข้อง	ขอขยายและ ปริมาณของ ปัญหา/ความ ต้องการ	พื้นที่เป้าหมาย/ กลุ่มเป้าหมาย	ความคาดหวังและ แนวโน้มอนาคต
๑. ด้านโครงสร้าง พื้นฐาน	๑) ประชาชนต้องการเส้นทาง สัญจรไปมาเพื่อการดำเนิน ธุรกิจ เพื่อความสะดวกใน ชีวิตประจำวัน	- เส้นทางคมนาคม	- ในเขตพื้นที่ ทต. ด่านเกวียน	- มีถนนให้ประชาชนใช้ สัญจรได้สะดวกมากขึ้น
	๒) หมู่บ้านขยายตัวระบบ ระบายน้ำไม่เพียงพอ	- ราง/ท่อระบายน้ำ	- ในเขตพื้นที่ ทต. ด่านเกวียน	- มีรางระบายน้ำเพียงพอ ต่อความต้องการของ ชุมชน
	๓) ไฟฟ้าส่องสว่างไม่เพียงพอ	- ไฟฟ้า	- ในเขตพื้นที่ ทต. ด่านเกวียน	- ประชาชนได้รับความ สะดวกในการสัญจรและ ป้องกันการเกิด อาชญากรรม
	๔) น้ำประปาไม่ทั่วถึง	- น้ำประปา	- ในเขตพื้นที่ ทต. ด่านเกวียน	- ประชาชนได้รับการ บริการขั้นพื้นฐานอย่าง ทั่วถึง
๒. ด้านเศรษฐกิจสังคม และการท่องเที่ยว	๑) บางครัวเรือนมีรายได้ต่อปี ในเกณฑ์ต่ำ	- เพิ่มทักษะทาง อาชีพ และเพิ่มช่อง ทางการประกอบ อาชีพ	- ประชาชนผู้มี รายได้น้อย	- ผู้มีรายได้น้อยสามารถ สร้างรายได้เพิ่มจากการ ฝึกอบรมเสริมทักษะทาง อาชีพและมีช่องทางทำ มาหากินเพิ่มมากขึ้น

ด้าน	สถานการณ์ สภาพแวดล้อม ภายนอกที่เกี่ยวข้อง	ข้อบ่งชี้และ ปริมาณของปัญหา/ ความต้องการ	พื้นที่เป้าหมาย/ กลุ่มเป้าหมาย	ความคาดหวังและ แนวโน้มอนาคต
๒. ด้านเศรษฐกิจสังคม และการท่องเที่ยว	๒) นักท่องเที่ยวเข้ามา เยี่ยมชมหมู่บ้านด้าน เกวียนลดลง	ภูมิทัศน์โดยรอบทรุด โทรม ต้องการปรับปรุง ดูแล	บริเวณหมู่บ้าน ด้านเกวียน	ภูมิทัศน์โดยรอบสวย สะอาด สวยงาม
๓. ด้านการอนุรักษ์ ทรัพยากรธรรมชาติและ สิ่งแวดล้อม	๑) ประชาชนขาดความ ตระหนักถึงความสำคัญ ของทรัพยากรธรรมชาติ	- มลภาวะทางน้ำและ ทางอากาศเพิ่มมากขึ้น ประชาชนต้องร่วมมือ ร่วมใจกันในการรักษา สิ่งแวดล้อมทางด้าน อากาศและน้ำโดยการ ไม่เผาขยะพิษพิษทาง การเกษตรไม่ปล่อยของ เสียลงแหล่งน้ำ	- ในเขตพื้นที่ ทต. ด้านเกวียน	- อากาศและแหล่งน้ำ สะอาดขึ้น
๔. ด้านการพัฒนา การศึกษา ศาสนา วัฒนธรรม ประเพณี และกีฬา	๑) บริการขั้นพื้นฐาน เกี่ยวกับด้านการศึกษา ขาดมาตรฐาน	- ต้องการยกระดับ มาตรฐานการศึกษาด้วย การส่งเสริมและพัฒนา สื่อขั้นพื้นฐานอย่าง ครอบคลุม	- ศพต.ด้านเกวียน - รร.อนุบาล ทต.ด้านเกวียน	- เด็กนักเรียนได้รับ การศึกษาขั้นพื้นฐาน ตามมาตรฐานที่ควร ทต.ด้านเกวียน
	๒) ประชาชนในพื้นที่มี แนวโน้มเป็นโรคเรื้อรัง เพิ่มขึ้น เช่นความดัน เบาหวาน	- ประชาชนขาดการดูแล สุขภาพต้องการการดูแล สุขภาพด้วยวิธีการต่างๆ เช่นการออกกำลังกาย	- ประชาชนในเขต พื้นที่ ทต.ด้าน เกวียน	- ประชาชนมีสุขภาพ แข็งแรง
๕. ด้านการจัดการ บ้านเมืองที่ดีประชาชน มีความปลอดภัยใน ชีวิตและทรัพย์สิน	๑) องค์ความรู้และ นวัตกรรมใหม่ๆในการ ทำงาน เปลี่ยนแปลงไป ตามสถานการณ์บ้านเมือง	- บุคลากรในท้องถิ่นขาด องค์ความรู้และ นวัตกรรมใหม่ๆในการ ทำงาน	- พื้นที่ที่จัดอบรม	- บุคลากรได้รับองค์ ความรู้ใหม่ๆเพื่อ นำมาใช้พัฒนาองค์กร และบริการประชาชน

ด้าน	สถานการณ์ภาพ แวดล้อม ภายนอกที่เกี่ยวข้อง	ขอบข่ายและปริมาณ ของปัญหา/ ความต้องการ	พื้นที่เป้าหมาย/ กลุ่มเป้าหมาย	ความคาดหวังและ แนวโน้มอนาคต
	๒) ประชาชนบางกลุ่มไม่มีเวลาและขาดความรู้เกี่ยวกับสิทธิและหน้าที่ต่างๆที่ต้องมาดำเนินการกับทางเทศบาลเช่นการชำระภาษี การติดต่อทะเบียนราษฎร	- ประชาชนขาดความเข้าใจในสิทธิและหน้าที่ที่พึงกระทำ	- ประชาชนในเขตเทศบาล	- ประชาชนได้รับความรู้เข้าใจและได้รับการด้านต่างๆที่เป็นสิทธิและหน้าที่ที่พึงกระทำต่อรัฐอย่างเท่าเทียมและทั่วถึง
	๓) ปรากฏการณ์และภัยธรรมชาติต่างๆที่สร้างปัญหาให้กับประชาชน	- ประชาชนผู้ประสบเหตุภัยธรรมชาติต้องการความช่วยเหลืออย่างทันที่	- ประชาชนได้รับความเดือนร้อน	- การให้ช่วยเหลือเข้าระงับเหตุได้ทันเวลา
๖. ด้านการพัฒนาด้านสาธารณสุข	๑) การระบาดและแพร่เชื้อของโรคต่างๆเกิดขึ้นอย่างรวดเร็วและมีการกลายพันธุ์ของเชื้อรุนแรง	- ประชาชนขาดความรู้ในเรื่องการป้องกันและหลีกเลี่ยงการติดโรค จึงมีความต้องการด้านการเสริมความรู้ในการปฏิบัติตนให้ปลอดภัยจากการติดโรคที่มีอยู่มากมายในปัจจุบัน	- ประชาชนทั่วไป	- ประชาชนทราบวิธีการปฏิบัติตนให้ปลอดภัยจากโรคอุบัติขึ้นซึ่งหากพบว่าตนเองต้องสงสัยว่าเป็นโรคจะได้เข้ารับการรักษาได้ทันที่
	๒) ประชาชนความรู้ทางโภชนาการ ทั้งประชาชนทั่วไปและหญิงตั้งครรภ์	- ประชาชนต้องการความรู้เรื่องโภชนาการที่ถูกต้องและเหมาะสมแก่เด็ก หญิงตั้งครรภ์ คนชรา	- พื้นที่ในเขต ทต. ด่านเกวียน	- เด็ก และประชาชนมีสุขภาพแข็งแรง

ส่วนที่ ๓

การนำแผนพัฒนาท้องถิ่นไปสู่การปฏิบัติ

๑. ยุทธศาสตร์การพัฒนาและแผนงาน

ที่	ยุทธศาสตร์	ด้าน	แผนงาน	หน่วยงานรับผิดชอบหลัก	หน่วยงานสนับสนุน
๑	ด้านการพัฒนาด้านโครงสร้างพื้นฐาน	ด้านบริการชุมชนและเคหะชุมชน	แผนงานอุตสาหกรรมและการโยธา	-กองช่าง	
			แผนงานบริหารงานทั่วไป	-สำนักปลัด	
			แผนงานการศึกษา	-ศูนย์พัฒนาเด็กเล็ก -โรงเรียนอนุบาล ทต.ด้านเกวียน -กองการศึกษา	
			แผนงานสาธารณสุข	-สาธารณสุขและ สิ่งแวดล้อม	
๒	ด้านเศรษฐกิจ สังคมและการท่องเที่ยว	ด้านวิชาการวางแผนและส่งเสริมการท่องเที่ยว	แผนงานการศาสนา วัฒนธรรมและกีฬา	-สำนักปลัด	
๓	ด้านการอนุรักษ์ทรัพยากรธรรมชาติและสิ่งแวดล้อม	ด้านบริการชุมชนและเคหะชุมชน	แผนงานอุตสาหกรรมและการโยธา	-กองช่าง	
				-กองสาธารณสุขและสิ่งแวดล้อม	

ที่	ยุทธศาสตร์	ด้าน	แผนงาน	หน่วยงาน รับผิดชอบหลัก	หน่วยงาน สนับสนุน
๔	ด้านการพัฒนาการศึกษา ศาสนา ประเพณี และกีฬา	ด้านบริการชุมชนและ สังคม-การศึกษา	แผนงานการศึกษา	-กองการศึกษา	
			แผนงานบริหารงาน ทั่วไป	-สำนักปลัด	
			แผนงานรักษาความ สงบภายใน	-สำนักปลัด	
		ด้านบริการชุมชนและ สังคม-การศาสนาและ นันทนาการ	แผนงานสาธารณสุข	-กองสาธารณสุข และสิ่งแวดล้อม	
		ด้านบริการชุมชนและ เคหะชุมชน	แผนงานเคหะและ ชุมชน	-กองช่าง	
๕	ยุทธศาสตร์การบริหาร จัดการบ้านเมืองที่ดี ประชาชนมีความปลอดภัย ในชีวิตและทรัพย์สิน	ด้านการบริหารงาน ทั่วไป	แผนงานบริหารงาน ทั่วไป	-สำนักปลัด	
		ด้านบริหารงานคลัง- แผนที่ภาษีและ ทะเบียนทรัพย์สิน	แผนงานบริหารงาน ทั่วไป	-กองคลัง	
		ด้านบริหารงานทั่วไป- งานรักษาความสงบ	แผนงานรักษาความ สงบภายใน	-สำนักปลัด งานป้องกันฯ	
๖	ยุทธศาสตร์การพัฒนาด้าน สาธารณสุข	ด้านบริการชุมชนและ สังคม-สาธารณสุข	แผนงานสาธารณสุข	-กองสาธารณสุข และสิ่งแวดล้อม	
	รวม ๖ ยุทธศาสตร์	๘ ด้าน	๗ แผนงาน	๕ กองงาน	

บัญชีสรุปโครงการพัฒนา
แผนพัฒนาท้องถิ่น (พ.ศ. ๒๕๖๑-๒๕๖๕) เพิ่มเติม ครั้งที่ ๔
เทศบาลตำบลด่านเกวียน อำเภอโชคชัย จังหวัดนครราชสีมา

ยุทธศาสตร์	ปี ๒๕๖๑		ปี ๒๕๖๒		ปี ๒๕๖๓		ปี ๒๕๖๔		ปี ๒๕๖๕		รวม ๕ ปี	
	จำนวน โครงการ	งบประมาณ (บาท)	จำนวน โครงการ	งบประมาณ (บาท)	จำนวน โครงการ	งบประมาณ (บาท)	จำนวน โครงการ	งบประมาณ (บาท)	จำนวน โครงการ	งบประมาณ (บาท)	จำนวน โครงการ	งบประมาณ (บาท)
๑.ยุทธศาสตร์การพัฒนาด้านโครงสร้างพื้นฐาน												
๑.๑ แผนงานการพัฒนาปรับปรุง บำรุงรักษาถนน สะพานและทางเท้า							๑	๒๙๓,๗๖๐	๑๑	๒,๖๗๕,๐๘๐	๑๒	๒,๙๖๘,๘๔๐
๑.๒ แผนงานการพัฒนาระบบ สาธารณูปโภค							๒๐	๑๐,๐๐๐,๐๐๐	๘	๓,๒๕๐,๐๐๐	๒๘	๑๓,๒๕๐,๐๐๐
รวม							๒๑	๑๐,๒๙๓,๗๖๐	๑๙	๕,๙๒๕,๐๘๐	๔๐	๑๓,๒๕๐,๐๐๐
๓.ยุทธศาสตร์การพัฒนาด้านอนุรักษ์ ทรัพยากรธรรมชาติและสิ่งแวดล้อม												
๓.๒ แผนงานการพัฒนาด้านจัดการระบบ บำบัดน้ำเสีย ขยะมูลฝอยและสิ่งปฏิกูล							๒	๙๖๐,๐๐๐	๑	๒๘๐,๐๐๐	๓	๑,๒๔๐,๐๐๐
รวม							๒	๙๖๐,๐๐๐	๑	๒๘๐,๐๐๐	๓	๑,๒๔๐,๐๐๐
รวมทั้งสิ้น							๒๓	๑๑,๒๕๓,๗๖๐	๒๐	๖,๒๐๕,๐๘๐	๔๓	๑๔,๔๙๐,๐๐๐

รายละเอียดโครงการพัฒนา
แผนพัฒนาท้องถิ่น (พ.ศ. ๒๕๖๑-๒๕๖๕) เพิ่มเติม ครั้งที่ ๔
เทศบาลตำบลด่านเกวียน อำเภอโชคชัย จังหวัดนครราชสีมา

ก.ยุทธศาสตร์จังหวัดที่ ๖ ด้านการพัฒนาโครงสร้างพื้นฐาน

ข.ยุทธศาสตร์การพัฒนาของ อปท. ในเขตจังหวัดที่ ๖ ด้านการพัฒนาโครงสร้างพื้นฐาน

๑.ยุทธศาสตร์การพัฒนาด้านโครงสร้างพื้นฐาน

๑.๑ แผนงานการพัฒนาปรับปรุงบำรุงรักษาถนน สะพานและทางเท้า

ที่	โครงการ	วัตถุประสงค์	เป้าหมาย (ผลผลิตของโครงการ)	งบประมาณและที่ผ่านมา					ตัวชี้วัด (KPI)	ผลที่คาดว่าจะ จะได้รับ	หน่วยงาน รับผิดชอบหลัก
				๒๕๖๑ (บาท)	๒๕๖๒ (บาท)	๒๕๖๓ (บาท)	๒๕๖๔ (บาท)	๒๕๖๕ (บาท)			
๑	โครงการเสริมผิวจราจร	การสัญจรไปมา	เสริมผิวจราจรแอสฟัลต์ติกคอนกรีต	-	-	-	-	๑,๐๒๙,๖๐๐	ร้อยละของ	การคมนาคม	กองช่าง
	แอสฟัลต์ติกคอนกรีต	และการขนส่ง	กว้าง ๔.๐ ม. ยาว ๕๗๒ ม.					(งบท้องถิ่น)	การคมนาคม	และการขนส่ง	
	ถนนสายหลังโรงเรียนท่าอ่าง	สินค้ามีความ	หนา ๐.๐๕ ม. หรือมีพื้นที่						สะดวก	สินค้ามีความ	
	ม. ๖ ต.ท่าอ่าง	สะดวกรวดเร็ว	ดำเนินการไม่น้อยกว่า ๒,๒๘๘ ตร.ม. ตามแบบที่ทางเทศบาลกำหนด						เร็วขึ้น	สะดวก	
๒	โครงการเสริมผิวจราจร	การสัญจรไปมา	เสริมผิวจราจรแอสฟัลต์ติกคอนกรีต	-	-	-	-	๔๖๓,๕๐๐	ร้อยละของ	การคมนาคม	กองช่าง
	แอสฟัลต์ติกคอนกรีต	และการขนส่ง	กว้าง ๔.๐ ม. ยาว ๑๙๖ ม.					(งบท้องถิ่น)	การคมนาคม	และการขนส่ง	
	ถนนศิริมงคล จากถนนสุขาภิบาล ๑	สินค้ามีความ	และกว้าง ๕.๐ ม. ยาว ๕๐ ม.						สะดวก	สินค้ามีความ	
	ม.๖ ต.ท่าอ่าง	สะดวกรวดเร็ว	หนา ๐.๐๕ หรือมีพื้นที่ดำเนินการ ไม่น้อยกว่า ๑,๐๓๔ ตร.ม. ตามแบบที่ทางเทศบาลกำหนด						เร็วขึ้น	สะดวก	

ที่	โครงการ	วัตถุประสงค์	เป้าหมาย (ผลผลิตของโครงการ)	งบประมาณและที่ผ่านมา					ตัวชี้วัด (KPI)	ผลที่คาดว่าจะได้รับ	หน่วยงาน รับผิดชอบหลัก
				๒๕๖๑ (บาท)	๒๕๖๒ (บาท)	๒๕๖๓ (บาท)	๒๕๖๔ (บาท)	๒๕๖๕ (บาท)			
๓	โครงการเสริมผิวจราจร	การสัญจรไปมา	เสริมผิวจราจรแอสฟัลต์ติกคอนกรีต	-	-	-	-	๔๓,๒๐๐	ร้อยละของ	การคมนาคม	กองช่าง
	แอสฟัลต์ติกคอนกรีต	และการขนส่ง	กว้าง ๓.๐ ม. ยาว ๓๒ ม.					(งบท้องถิ่น)	การคมนาคม	และการขนส่ง	
	ถนนบ้านลุงควร จากถนน	สินค้ามีความ	หนา ๐.๐๕ ม. หรือมีพื้นที่						สะดวก	สินค้ามีความ	
	สุขาภิบาล ๑	สะดวกรวดเร็ว	ดำเนินการไม่น้อยกว่า ๙๖ ตร.ม.						เร็วขึ้น	สะดวก	
	ม. ๓ ต.ท่าอ่าง		ตามแบบที่ทางเทศบาลกำหนด								
๔	โครงการเสริมผิวจราจร	การสัญจรไปมา	เสริมผิวจราจรแอสฟัลต์ติกคอนกรีต	-	-	-	-	๘๓,๗๐๐	ร้อยละของ	การคมนาคม	กองช่าง
	แอสฟัลต์ติกคอนกรีต	และการขนส่ง	กว้าง ๓.๐ ม. ยาว ๖๒ ม.					(งบท้องถิ่น)	การคมนาคม	และการขนส่ง	
	ถนนมหาดศึกษา ซอย ๒	สินค้ามีความ	หนา ๐.๐๕ ม. หรือมีพื้นที่						สะดวก	สินค้ามีความ	
	บ้านนายปัญญา ปริกกระโทก	สะดวกรวดเร็ว	ดำเนินการไม่น้อยกว่า ๑๘๖ ตร.ม.						เร็วขึ้น	สะดวก	
	ม.๓ ต.ท่าอ่าง		ตามแบบที่ทางเทศบาลกำหนด								
๕	โครงการเสริมผิวจราจร	การสัญจรไปมา	เสริมผิวจราจรแอสฟัลต์ติกคอนกรีต	-	-	-	-	๗๗,๕๐๐	ร้อยละของ	การคมนาคม	กองช่าง
	แอสฟัลต์ติกคอนกรีต	และการขนส่ง	กว้าง ๓.๐ ม. ยาว ๕๐ ม.					(งบท้องถิ่น)	การคมนาคม	และการขนส่ง	
	ถนนติดศาลากลางบ้าน	สินค้ามีความ	หนา ๐.๐๕ ม. หรือมีพื้นที่						สะดวก	สินค้ามีความ	
	ม.๔ ต.ท่าอ่าง	สะดวกรวดเร็ว	ดำเนินการไม่น้อยกว่า ๑๕๐ ตร.ม.						เร็วขึ้น	สะดวก	
			ตามแบบที่ทางเทศบาลกำหนด								

ที่	โครงการ	วัตถุประสงค์	เป้าหมาย (ผลผลิตของโครงการ)	งบประมาณและที่ผ่านมา					ตัวชี้วัด (KPI)	ผลที่คาดว่าจะได้รับ	หน่วยงาน รับผิดชอบหลัก
				๒๕๖๑ (บาท)	๒๕๖๒ (บาท)	๒๕๖๓ (บาท)	๒๕๖๔ (บาท)	๒๕๖๕ (บาท)			
๖	โครงการก่อสร้างถนนคอนกรีตเสริมเหล็ก บ้านครูสุภา อนันตศิลป์	การสัญจรไปมา และการขนส่ง	ก่อสร้างถนนคอนกรีตเสริมเหล็ก กว้าง ๓.๐ ม. ยาว ๒๘ ม.	-	-	-	-	๖๓,๐๐๐	ร้อยละของ การคมนาคม และการขนส่ง	การคมนาคม	กองช่าง
	ม.๔ ต.ท่าอ่าง	สินค้ามีความ	หนา ๐.๑๕ ม. หรือมีพื้นที่					(งบท้องถิ่น)	สะตอกรวด	สินค้ามีความ	
	(ชุมชนพิบูลทอง)	สะตอกรวดเร็ว	ดำเนินการไม่น้อยกว่า ๘๔ ตร.ม.						เร็วขึ้น	สะตอก	
			ตามแบบที่ทางเทศบาลกำหนด								
๗	โครงการก่อสร้างถนนคอนกรีตเสริมเหล็ก หลังบ้านนายสุวิทย์ ปลอดกระโทก	การสัญจรไปมา และการขนส่ง	ก่อสร้างถนนคอนกรีตเสริมเหล็ก กว้าง ๒.๕ ม. ยาว ๗๐ ม.	-	-	-	-	๑๓๑,๒๕๐	ร้อยละของ การคมนาคม และการขนส่ง	การคมนาคม	กองช่าง
	ม.๔ ต.ท่าอ่าง	สินค้ามีความ	หนา ๐.๑๕ ม. หรือมีพื้นที่					(งบท้องถิ่น)	สะตอกรวด	สินค้ามีความ	
	(ชุมชนพิบูลทอง)	สะตอกรวดเร็ว	ดำเนินการไม่น้อยกว่า ๑๗๕ ตร.ม.						เร็วขึ้น	สะตอก	
			ตามแบบที่ทางเทศบาลกำหนด								
๘	โครงการเสริมผิวจราจร แอสฟัลท์ติกคอนกรีต ถนนสุขาภิบาล ๗ ซอย ๑	การสัญจรไปมา และการขนส่ง	เสริมผิวจราจรแอสฟัลท์ติกคอนกรีต กว้าง ๒.๕ ม. ยาว ๗๔ ม.	-	-	-	-	๘๓,๒๕๐	ร้อยละของ การคมนาคม และการขนส่ง	การคมนาคม	กองช่าง
	ม. ๖ ต.ท่าอ่าง	สินค้ามีความ	หนา ๐.๐๕ ม. หรือมีพื้นที่					(งบท้องถิ่น)	สะตอกรวด	สินค้ามีความ	
		สะตอกรวดเร็ว	ดำเนินการไม่น้อยกว่า ๑๘๕ ตร.ม.						เร็วขึ้น	สะตอก	
			ตามแบบที่ทางเทศบาลกำหนด								

ที่	โครงการ	วัตถุประสงค์	เป้าหมาย (ผลผลิตของโครงการ)	งบประมาณและที่ผ่านมา					ตัวชี้วัด (KPI)	ผลที่คาดว่าจะได้รับ	หน่วยงาน รับผิดชอบหลัก
				๒๕๖๑ (บาท)	๒๕๖๒ (บาท)	๒๕๖๓ (บาท)	๒๕๖๔ (บาท)	๒๕๖๕ (บาท)			
๙	โครงการเสริมผิวจราจร	การสัญจรไปมา	เสริมผิวจราจรแอสฟัลต์ติกคอนกรีต	-	-	-	๒๙๓,๗๖๐	-	ร้อยละของ	การคมนาคม	กองช่าง
	แอสฟัลต์ติกคอนกรีต	และการขนส่ง	กว้างเฉลี่ย ๖.๘๐ ม. ยาว ๙๖ ม.				(งบท้องถิ่น)		การคมนาคม	และการขนส่ง	
	ถนนไทยศิลป์	สินค้ามีความ	หนา ๐.๐๕ ม. หรือมีพื้นที่						สะดวก	สินค้ามีความ	
	ม. ๑ ต.ด่านเกวียน	สะดวกรวดเร็ว	ดำเนินการไม่น้อยกว่า ๖๕๒.๘๐ ตร.ม. ตามแบบที่ทางเทศบาลกำหนด						เร็วขึ้น	สะดวก	
๑๐	โครงการเสริมผิวจราจร	การสัญจรไปมา	เสริมผิวจราจรแอสฟัลต์ติกคอนกรีต	-	-	-	-	๔๘๐,๔๘๐	ร้อยละของ	การคมนาคม	กองช่าง
	แอสฟัลต์ติกคอนกรีต	และการขนส่ง	กว้าง ๔.๐๐ ม. ยาว ๒๘๖ ม.					(งบท้องถิ่น)	การคมนาคม	และการขนส่ง	
	ถนนบัวลอย	สินค้ามีความ	หนา ๐.๐๕ ม. หรือมีพื้นที่						สะดวก	สินค้ามีความ	
	ม. ๘ ต.ด่านเกวียน (ชุมชนใหม่หนองขาม)	สะดวกรวดเร็ว	ดำเนินการไม่น้อยกว่า ๑,๑๔๔ ตร.ม. ตามแบบที่ทางเทศบาลกำหนด						เร็วขึ้น	สะดวก	
๑๑	โครงการเสริมผิวจราจร	การสัญจรไปมา	เสริมผิวจราจรแอสฟัลต์ติกคอนกรีต	-	-	-	-	๑๐๒,๖๐๐	ร้อยละของ	การคมนาคม	กองช่าง
	แอสฟัลต์ติกคอนกรีต	และการขนส่ง	กว้างช่วงที่ ๑ ๒.๕ ม. ยาว ๓๖ ม.					(งบท้องถิ่น)	การคมนาคม	และการขนส่ง	
	ถนนบัวลอย ซอย ๑	สินค้ามีความ	กว้างช่วงที่ ๒ ๓ ม. ยาว ๔๖ ม.						สะดวก	สินค้ามีความ	
	ม. ๘ ต.ด่านเกวียน (ชุมชนใหม่หนองขาม)	สะดวกรวดเร็ว	หนา ๐.๐๕ ม. หรือมีพื้นที่ ดำเนินการไม่น้อยกว่า ๒๒๘ ตร.ม. ตามแบบที่ทางเทศบาลกำหนด						เร็วขึ้น	สะดวก	

ที่	โครงการ	วัตถุประสงค์	เป้าหมาย (ผลผลิตของโครงการ)	งบประมาณและที่ผ่านมา					ตัวชี้วัด (KPI)	ผลที่คาดว่าจะได้รับ	หน่วยงาน รับผิดชอบหลัก
				๒๕๖๑ (บาท)	๒๕๖๒ (บาท)	๒๕๖๓ (บาท)	๒๕๖๔ (บาท)	๒๕๖๕ (บาท)			
๑๒	โครงการเสริมผิวจราจร	การสัญจรไปมา	เสริมผิวจราจรแอสฟัลต์ติกคอนกรีต	-	-	-	-	๑๑๗,๐๐๐	ร้อยละของ	การคมนาคม	กองช่าง
	แอสฟัลต์ติกคอนกรีต	และการขนส่ง	กว้าง ๒.๕ ม. ยาว ๑๐๔ ม.					(งบท้องถิ่น)	การคมนาคม	และการขนส่ง	
	ถนนสุขาภิบาล ๕ ซอย ๑	สินค้ามีความ	หนา ๐.๐๕ ม. หรือมีพื้นที่						สะดวกรวดเร็ว	สินค้ามีความ	
	ซอยต้นบ้านยายเรียง ม. ๗	สะดวกรวดเร็ว	ดำเนินการไม่น้อยกว่า ๒๖๐ ตร.ม.						เร็วขึ้น	สะดวก	
	ต.ด่านเกวียน (ชุมชนด่านชัย)		ตามแบบที่ทางเทศบาลกำหนด								
รวม	๑๒ โครงการ						๒๙๓,๗๖๐	๒,๖๗๕,๐๘๐			

๑.๒ แผนงานการพัฒนาาระบบสาธารณูปโภค

ที่	โครงการ	วัตถุประสงค์	เป้าหมาย (ผลผลิตของโครงการ)	งบประมาณและที่ผ่านมา					ตัวชี้วัด (KPI)	ผลที่คาดว่าจะได้รับ	หน่วยงาน รับผิดชอบหลัก
				๒๕๖๑ (บาท)	๒๕๖๒ (บาท)	๒๕๖๓ (บาท)	๒๕๖๔ (บาท)	๒๕๖๕ (บาท)			
๑	โครงการซ่อมแซมปรับปรุง	เพื่อความสะอาด	ซ่อมแซมปรับปรุงห้องน้ำ	-	-	-	-	๒๐๐,๐๐๐	มีห้องน้ำ	พนักงาน	สำนักปลัด
	ห้องน้ำหลังอาคารสำนักงาน	และปลอดภัย	จำนวน ๑๐ ห้อง					(งบท้องถิ่น)	มีสภาพ	เทศบาลและ	
		ของพนักงาน	ตามแบบที่ทางเทศบาลกำหนด						พร้อมใช้งาน	ประชาชนที่	
		เทศบาลและ ประชาชนที่มา ใช้บริการ								มารับบริการ ได้ใช้ห้องน้ำ	
๒	โครงการซ่อมแซมปรับปรุง	เพื่อปรับปรุง	ซ่อมแซมปรับปรุงห้องน้ำ	-	-	-	-	๒๐๐,๐๐๐	ห้องน้ำพร้อม	มีห้องน้ำพร้อม	สำนักปลัด
	ห้องน้ำข้างห้องเก็บวัสดุอุปกรณ์	ซ่อมแซม	ข้างห้องเก็บวัสดุอุปกรณ์					(งบท้องถิ่น)	ใช้งาน	ใช้งาน	
	(ศูนย์การเรียนรู้ ทต.ด่านเกวียน)	ห้องน้ำ	(ศูนย์การเรียนรู้ ทต.ด่านเกวียน)								

ที่	โครงการ	วัตถุประสงค์	เป้าหมาย (ผลผลิตของโครงการ)	งบประมาณและที่ผ่านมา					ตัวชี้วัด (KPI)	ผลที่คาดว่าจะได้รับ	หน่วยงาน รับผิดชอบหลัก
				๒๕๖๑ (บาท)	๒๕๖๒ (บาท)	๒๕๖๓ (บาท)	๒๕๖๔ (บาท)	๒๕๖๕ (บาท)			
๓	โครงการปรับปรุงภูมิทัศน์	เพื่อเกิดความ	ปรับปรุงภูมิทัศน์บริเวณ	-	-	-	-	๒๐๐,๐๐๐	ภูมิทัศน์หน้า	ภูมิทัศน์หน้า	สำนักปลัด
	บริเวณหน้าศูนย์การเรียนรู้	สวยงามและ	หน้าศูนย์การเรียนรู้					(งบท้องถิ่น)	ศูนย์การเรียนรู้	ศูนย์การเรียนรู้	
	เครื่องปั้นดินเผาผ่านเกวียน	ความเป็นระเบียบ	เครื่องปั้นดินเผาผ่านเกวียน						รู้ได้รับการ	รู้ได้รับการ	
		เรียบร้อย	ตามแบบที่ทางเทศบาลกำหนด						ปรับปรุง	ปรับปรุง สวยงามขึ้น	
๔	โครงการซ่อมแซมและ	เพื่ออำนวยความสะดวก	ซ่อมแซมและปรับปรุงห้องประชุม	-	-	-	-	๒๐๐,๐๐๐	ห้องประชุมติด	ห้องประชุมติด	สำนักปลัด
	ปรับปรุงห้องประชุมติด	ความสะอาด	ติดศูนย์การเรียนรู้เครื่องปั้น					(งบท้องถิ่น)	ศูนย์การเรียนรู้	ศูนย์การเรียนรู้	
	ศูนย์การเรียนรู้เครื่องปั้น	แก่ประชาชน	ดินเผาผ่านเกวียนให้พร้อม						เครื่องปั้นได้	เครื่องปั้นได้รับ	
	ดินเผาผ่านเกวียน	ที่มาใช้บริการ	ใช้งาน						รับการซ่อมแซม	การซ่อมแซม	
			ตามแบบที่ทางเทศบาลกำหนด						และปรับปรุง	และปรับปรุงอยู่ ในสภาพพร้อม ใช้งาน	
๕	โครงการซ่อมแซมและ	เพื่อให้ห้องประชุม	ซ่อมแซมและปรับปรุง	-	-	-	-	๑,๐๐๐,๐๐๐	ห้องประชุม	ห้องประชุม	สำนักปลัด
	ปรับปรุงห้องประชุมสภา	สภามีความพร้อม	ห้องประชุมสภาเทศบาล					(งบท้องถิ่น)	สภาได้รับการ	สภาได้รับการ	
		ในการใช้งาน	ตามแบบที่ทางเทศบาลกำหนด						ปรับปรุง	ปรับปรุง	
		และเกิดความ								อยู่ในสภาพ พร้อมใช้งาน	
		สวยงาม									

ที่	โครงการ	วัตถุประสงค์	เป้าหมาย (ผลผลิตของโครงการ)	งบประมาณและที่ผ่านมา					ตัวชี้วัด (KPI)	ผลที่คาดว่าจะ จะได้รับ	หน่วยงาน รับผิดชอบหลัก
				๒๕๖๑ (บาท)	๒๕๖๒ (บาท)	๒๕๖๓ (บาท)	๒๕๖๔ (บาท)	๒๕๖๕ (บาท)			
๖	โครงการก่อสร้างซุ้มเฉลิม พระเกียรติพระบาทสมเด็จพระ พระเจ้าอยู่หัวและสมเด็จพระ พระราชินี รัชกาลที่ ๑๐	เพื่อให้มีซุ้มเฉลิม พระเกียรติ พระเจ้าอยู่หัวและสมเด็จพระ พระราชินี รัชกาลที่ ๑๐	- สร้างซุ้มเฉลิมพระเกียรติ ความสูงไม่น้อยกว่า ๕ เมตร ตามแบบที่ทางเทศบาลกำหนด	-	-	-	-	๖๐๐,๐๐๐ (งบท้องถิ่น)	ก่อสร้างซุ้มเฉลิม พระเกียรติพระบาทสมเด็จพระ พระเจ้าอยู่หัวและสมเด็จพระ พระราชินี รัชกาลที่ ๑๐	มีซุ้มเฉลิมพระเกียรติ พระบาทสมเด็จพระเจ้า อยู่หัวและสมเด็จพระ พระราชินี รัชกาลที่ ๑๐	สำนักปลัด
๗	โครงการปรับปรุงซ่อมแซม รั้วและปรับปรุงพื้นที่ศูนย์ พัฒนาเด็กเล็กฯ	เพื่อศูนย์พัฒนา เด็กเล็กฯ มีรั้ว ที่มั่นคงแข็งแรง ปลอดภัยแก่เด็ก ปฐมวัย -เพื่อป้องกันและ เฝ้าระวังไม่ให้เกิด ความเสียหายต่อ ทรัพย์สินของทาง ราชการ	- จ้างเหมาปรับปรุงซ่อมแซมรั้ว และปรับปรุงพื้นที่ศูนย์พัฒนา เด็กเล็กเทศบาลตำบลด่านเกวียน	-	-	-	-	๒๕๐,๐๐๐ (งบท้องถิ่น)	มีรั้วที่มั่นคง แข็งแรงปลอดภัย ต่อเด็กปฐมวัย	เด็กปฐมวัยได้รับ ได้รับการป้องกัน อันตรายต่างๆ มีความปลอดภัย เพิ่มมากขึ้น	กองการศึกษา
๘	โครงการก่อสร้างเสาธง พร้อมฐาน (ทต.ด่านเกวียน)	เพื่อแสดงความ จงรักภักดีต่อ สถาบันชาติ	- ก่อสร้างเสาธงพร้อมฐาน ความสูง ๑๘ เมตร ตามแบบที่ทางเทศบาลกำหนด	-	-	-	-	๖๐๐,๐๐๐ (งบท้องถิ่น)	มีเสาธงเพื่อแสดงความ จงรักภักดีต่อ สถาบันชาติ	แสดงความ จงรักภักดีต่อ สถาบันชาติ	กองการศึกษา

ที่	โครงการ	วัตถุประสงค์	เป้าหมาย (ผลผลิตของโครงการ)	งบประมาณและที่ผ่านมา					ตัวชี้วัด (KPI)	ผลที่คาดว่าจะได้รับ	หน่วยงาน รับผิดชอบหลัก
				๒๕๖๑ (บาท)	๒๕๖๒ (บาท)	๒๕๖๓ (บาท)	๒๕๖๔ (บาท)	๒๕๖๕ (บาท)			
๙	โครงการติดตั้งเสาและ	เพื่อสร้างความ	- ติดตั้งเสาและโคมไฟประกอบ	-	-	-	๕๐๐,๐๐๐	-	มีเสาและโคมไฟ	ประชาชน	กองช่าง
	โคมไฟประกอบพร้อม	สะดวกและ	พร้อมแผงเซลล์แสงอาทิตย์				(งบท้องถิ่น)		พร้อมแผงเซลล์	ในเขตพื้นที่	
	แผงเซลล์แสงอาทิตย์	ปลอดภัยใน	ถนนอิฐมอญ ต.ด่านเกวียน						แสงอาทิตย์	มีความสะดวก	
	ถนนอิฐมอญ ต.ด่านเกวียน	การใช้ถนนแก่							ในเขตพื้นที่	และปลอดภัย	
		ประชาชนในพื้นที่							ทต.ด่านเกวียน	เพิ่มขึ้น	
๑๐	โครงการติดตั้งเสาและ	เพื่อสร้างความ	- ติดตั้งเสาและโคมไฟประกอบ	-	-	-	๕๐๐,๐๐๐	-	มีเสาและโคมไฟ	ประชาชน	กองช่าง
	โคมไฟประกอบพร้อม	สะดวกและ	พร้อมแผงเซลล์แสงอาทิตย์				(งบท้องถิ่น)		พร้อมแผงเซลล์	ในเขตพื้นที่	
	แผงเซลล์แสงอาทิตย์	ปลอดภัยใน	ถนนเกษตรสมบูรณ์						แสงอาทิตย์	มีความสะดวก	
	ถนนเกษตรสมบูรณ์	การใช้ถนนแก่	ต.ท่าอ่าง						ในเขตพื้นที่	และปลอดภัย	
	ต.ท่าอ่าง	ประชาชนในพื้นที่							ทต.ด่านเกวียน	เพิ่มขึ้น	
๑๑	โครงการติดตั้งเสาและ	เพื่อสร้างความ	- ติดตั้งเสาและโคมไฟประกอบ	-	-	-	๕๐๐,๐๐๐	-	มีเสาและโคมไฟ	ประชาชน	กองช่าง
	โคมไฟประกอบพร้อม	สะดวกและ	พร้อมแผงเซลล์แสงอาทิตย์				(งบท้องถิ่น)		พร้อมแผงเซลล์	ในเขตพื้นที่	
	แผงเซลล์แสงอาทิตย์	ปลอดภัยใน	ถนนมหาตมะศึกษา						แสงอาทิตย์	มีความสะดวก	
	ถนนมหาตมะศึกษา	การใช้ถนนแก่	ต.ท่าอ่าง						ในเขตพื้นที่	และปลอดภัย	
	ต.ท่าอ่าง	ประชาชนในพื้นที่							ทต.ด่านเกวียน	เพิ่มขึ้น	

ที่	โครงการ	วัตถุประสงค์	เป้าหมาย (ผลผลิตของโครงการ)	งบประมาณและที่ผ่านมา					ตัวชี้วัด (KPI)	ผลที่คาดว่าจะได้รับ	หน่วยงาน รับผิดชอบหลัก
				๒๕๖๑ (บาท)	๒๕๖๒ (บาท)	๒๕๖๓ (บาท)	๒๕๖๔ (บาท)	๒๕๖๕ (บาท)			
๑๒	โครงการติดตั้งเสาและ	เพื่อสร้างความ	- ติดตั้งเสาและโคมไฟประกอบ	-	-	-	๕๐๐,๐๐๐	-	มีเสาและโคมไฟ	ประชาชน	กองช่าง
	โคมไฟประกอบพร้อม	สะดวกและ	พร้อมแผงเซลล์แสงอาทิตย์				(งบท้องถิ่น)		พร้อมแผงเซลล์	ในเขตพื้นที่	
	แผงเซลล์แสงอาทิตย์	ปลอดภัยใน	ถนนสุขาภิบาล ๑						แสงอาทิตย์	มีความสะดวก	
	ถนนสุขาภิบาล ๑	การใช้ถนนแก่	ต.ด่านเกวียน						ในเขตพื้นที่	และปลอดภัย	
	ต.ด่านเกวียน	ประชาชน							ทต.ด่านเกวียน	เพิ่มขึ้น	
		ในพื้นที่									
๑๓	โครงการติดตั้งเสาและ	เพื่อสร้างความ	- ติดตั้งเสาและโคมไฟประกอบ	-	-	-	๕๐๐,๐๐๐	-	มีเสาและโคมไฟ	ประชาชน	กองช่าง
	โคมไฟประกอบพร้อม	สะดวกและ	พร้อมแผงเซลล์แสงอาทิตย์				(งบท้องถิ่น)		พร้อมแผงเซลล์	ในเขตพื้นที่	
	แผงเซลล์แสงอาทิตย์	ปลอดภัยใน	ถนนสุขาภิบาล ๗						แสงอาทิตย์	มีความสะดวก	
	ถนนสุขาภิบาล ๗	การใช้ถนนแก่	ต.ท่าอ่าง						ในเขตพื้นที่	และปลอดภัย	
	ต.ท่าอ่าง	ประชาชนในพื้นที่							ทต.ด่านเกวียน	เพิ่มขึ้น	
๑๔	โครงการติดตั้งเสาและ	เพื่อสร้างความ	- ติดตั้งเสาและโคมไฟประกอบ	-	-	-	๕๐๐,๐๐๐	-	มีเสาและโคมไฟ	ประชาชน	กองช่าง
	โคมไฟประกอบพร้อม	สะดวกและ	พร้อมแผงเซลล์แสงอาทิตย์				(งบท้องถิ่น)		พร้อมแผงเซลล์	ในเขตพื้นที่	
	แผงเซลล์แสงอาทิตย์	ปลอดภัยใน	หมู่ ๖ ต.ท่าอ่าง						แสงอาทิตย์	มีความสะดวก	
	หมู่ ๖ ต.ท่าอ่าง	การใช้ถนนแก่	จากแยก กม.๑๗						ในเขตพื้นที่	และปลอดภัย	
	จากแยก กม.๑๗	ประชาชน							ทต.ด่านเกวียน	เพิ่มขึ้น	
		ในพื้นที่									

ที่	โครงการ	วัตถุประสงค์	เป้าหมาย (ผลผลิตของโครงการ)	งบประมาณและที่ผ่านมา					ตัวชี้วัด (KPI)	ผลที่คาดว่าจะได้รับ	หน่วยงาน รับผิดชอบหลัก
				๒๕๖๑ (บาท)	๒๕๖๒ (บาท)	๒๕๖๓ (บาท)	๒๕๖๔ (บาท)	๒๕๖๕ (บาท)			
๑๕	โครงการติดตั้งเสาและ	เพื่อสร้างความ	- ติดตั้งเสาและโคมไฟประกอบ	-	-	-	๕๐๐,๐๐๐	-	มีเสาและโคมไฟ	ประชาชน	กองช่าง
	โคมไฟประกอบพร้อม	สะดวกและ	พร้อมแผงเซลล์แสงอาทิตย์				(งบท้องถิ่น)		พร้อมแผงเซลล์	ในเขตพื้นที่	
	แผงเซลล์แสงอาทิตย์	ปลอดภัยใน	ถนนสุขาภิบาล ๓						แสงอาทิตย์	มีความสะดวก	
	ถนนสุขาภิบาล ๓	การใช้ถนนแก่	ต.ด่านเกวียน						ในเขตพื้นที่	และปลอดภัย	
	ต.ด่านเกวียน	ประชาชนในพื้นที่							ทต.ด่านเกวียน	เพิ่มขึ้น	
๑๖	โครงการติดตั้งเสาและ	เพื่อสร้างความ	- ติดตั้งเสาและโคมไฟประกอบ	-	-	-	๕๐๐,๐๐๐	-	มีเสาและโคมไฟ	ประชาชน	กองช่าง
	โคมไฟประกอบพร้อม	สะดวกและ	พร้อมแผงเซลล์แสงอาทิตย์				(งบท้องถิ่น)		พร้อมแผงเซลล์	ในเขตพื้นที่	
	แผงเซลล์แสงอาทิตย์	ปลอดภัยใน	ถนนเกษตรสามัคคี						แสงอาทิตย์	มีความสะดวก	
	ถนนเกษตรสามัคคี	การใช้ถนนแก่	ต.ท่าอ่าง						ในเขตพื้นที่	และปลอดภัย	
	ต.ท่าอ่าง	ประชาชนในพื้นที่							ทต.ด่านเกวียน	เพิ่มขึ้น	
๑๗	โครงการติดตั้งเสาและ	เพื่อสร้างความ	- ติดตั้งเสาและโคมไฟประกอบ	-	-	-	๕๐๐,๐๐๐	-	มีเสาและโคมไฟ	ประชาชน	กองช่าง
	โคมไฟประกอบพร้อม	สะดวกและ	พร้อมแผงเซลล์แสงอาทิตย์				(งบท้องถิ่น)		พร้อมแผงเซลล์	ในเขตพื้นที่	
	แผงเซลล์แสงอาทิตย์	ปลอดภัยใน	ถนนรัฐราษฎร์พัฒนา						แสงอาทิตย์	มีความสะดวก	
	ถนนรัฐราษฎร์พัฒนา	การใช้ถนนแก่	ม.๔ ต. ท่าอ่าง						ในเขตพื้นที่	และปลอดภัย	
	ม.๔ ต. ท่าอ่าง	ประชาชนในพื้นที่							ทต.ด่านเกวียน	เพิ่มขึ้น	

ที่	โครงการ	วัตถุประสงค์	เป้าหมาย (ผลผลิตของโครงการ)	งบประมาณและที่ผ่านมา					ตัวชี้วัด (KPI)	ผลที่คาดว่าจะได้รับ	หน่วยงาน รับผิดชอบหลัก
				๒๕๖๑ (บาท)	๒๕๖๒ (บาท)	๒๕๖๓ (บาท)	๒๕๖๔ (บาท)	๒๕๖๕ (บาท)			
๑๘	โครงการติดตั้งเสาและ	เพื่อสร้างความ	- ติดตั้งเสาและโคมไฟประกอบ	-	-	-	๕๐๐,๐๐๐	-	มีเสาและโคมไฟ	ประชาชน	กองช่าง
	โคมไฟประกอบพร้อม	สะดวกและ	พร้อมแผงเซลล์แสงอาทิตย์				(งบท้องถิ่น)		พร้อมแผงเซลล์	ในเขตพื้นที่	
	แผงเซลล์แสงอาทิตย์	ปลอดภัยใน	เส้นทางสำนักงาน						แสงอาทิตย์	มีความสะดวก	
	เส้นทางสำนักงาน	การใช้ถนนแก่	ทต.ด่านเกวียน						ในเขตพื้นที่	และปลอดภัย	
	ทต.ด่านเกวียน	ประชาชนในพื้นที่							ทต.ด่านเกวียน	เพิ่มขึ้น	
๑๙	โครงการติดตั้งเสาและ	เพื่อสร้างความ	- ติดตั้งเสาและโคมไฟประกอบ	-	-	-	๕๐๐,๐๐๐	-	มีเสาและโคมไฟ	ประชาชน	กองช่าง
	โคมไฟประกอบพร้อม	สะดวกและ	พร้อมแผงเซลล์แสงอาทิตย์				(งบท้องถิ่น)		พร้อมแผงเซลล์	ในเขตพื้นที่	
	แผงเซลล์แสงอาทิตย์	ปลอดภัยใน	ม.๑ ถนนริมมูล						แสงอาทิตย์	มีความสะดวก	
	ม.๑ ถนนริมมูล	การใช้ถนนแก่	ต.ด่านเกวียน						ในเขตพื้นที่	และปลอดภัย	
	ต.ด่านเกวียน	ประชาชนในพื้นที่							ทต.ด่านเกวียน	เพิ่มขึ้น	
๒๐	โครงการติดตั้งเสาและ	เพื่อสร้างความ	- ติดตั้งเสาและโคมไฟประกอบ	-	-	-	๕๐๐,๐๐๐	-	มีเสาและโคมไฟ	ประชาชน	กองช่าง
	โคมไฟประกอบพร้อม	สะดวกและ	พร้อมแผงเซลล์แสงอาทิตย์				(งบท้องถิ่น)		พร้อมแผงเซลล์	ในเขตพื้นที่	
	แผงเซลล์แสงอาทิตย์	ปลอดภัยใน	ถนนกาญจนาภิเษก						แสงอาทิตย์	มีความสะดวก	
	ถนนกาญจนาภิเษก	การใช้ถนนแก่	ต.ด่านเกวียน						ในเขตพื้นที่	และปลอดภัย	
	ต.ด่านเกวียน	ประชาชนในพื้นที่							ทต.ด่านเกวียน	เพิ่มขึ้น	

ที่	โครงการ	วัตถุประสงค์	เป้าหมาย (ผลผลิตของโครงการ)	งบประมาณและที่ผ่านมา					ตัวชี้วัด (KPI)	ผลที่คาดว่าจะ จะได้รับ	หน่วยงาน รับผิดชอบหลัก
				๒๕๖๑ (บาท)	๒๕๖๒ (บาท)	๒๕๖๓ (บาท)	๒๕๖๔ (บาท)	๒๕๖๕ (บาท)			
๒๑	โครงการติดตั้งเสาและ	เพื่อสร้างความ	- ติดตั้งเสาและโคมไฟประกอบ	-	-	-	๕๐๐,๐๐๐	-	มีเสาพร้อมโคม	ประชาชน	กองช่าง
	โคมไฟประกอบพร้อม	สะดวกและ	พร้อมแผงเซลล์แสงอาทิตย์				(งบท้องถิ่น)		ไฟฟ้าส่องสว่าง	ในเขตพื้นที่	
	แผงเซลล์แสงอาทิตย์	ปลอดภัยใน	ถนนสุขาภิบาล ๒						ในเขตพื้นที่	มีความสะดวก	
	ถนนสุขาภิบาล ๒	การใช้ถนนแก่	ต.ด่านเกวียน						เทศบาลตำบล	และปลอดภัย	
	ต.ด่านเกวียน	ประชาชนในพื้นที่							ด่านเกวียน	เพิ่มขึ้น	
๒๒	โครงการติดตั้งเสาและ	เพื่อสร้างความ	- ติดตั้งเสาและโคมไฟประกอบ	-	-	-	๕๐๐,๐๐๐	-	มีเสาพร้อมโคม	ประชาชน	กองช่าง
	โคมไฟประกอบพร้อม	สะดวกและ	พร้อมแผงเซลล์แสงอาทิตย์				(งบท้องถิ่น)		ไฟฟ้าส่องสว่าง	ในเขตพื้นที่	
	แผงเซลล์แสงอาทิตย์	ปลอดภัยใน	ถนนร่วมมิตร ม.๑						ในเขตพื้นที่	มีความสะดวก	
	ถนนร่วมมิตร ม.๑	การใช้ถนนแก่	ต.ด่านเกวียน						เทศบาลตำบล	และปลอดภัย	
	ต.ด่านเกวียน	ประชาชนในพื้นที่							ด่านเกวียน	เพิ่มขึ้น	
๒๓	โครงการติดตั้งเสาและ	เพื่อสร้างความ	- ติดตั้งเสาและโคมไฟประกอบ	-	-	-	๕๐๐,๐๐๐	-	มีเสาพร้อมโคม	ประชาชน	กองช่าง
	โคมไฟประกอบพร้อม	สะดวกและ	พร้อมแผงเซลล์แสงอาทิตย์				(งบท้องถิ่น)		ไฟฟ้าส่องสว่าง	ในเขตพื้นที่	
	แผงเซลล์แสงอาทิตย์	ปลอดภัยใน	บริเวณ ๕ แยก ศาลา SML						ในเขตพื้นที่	มีความสะดวก	
	บริเวณ ๕ แยก ศาลา SML	การใช้ถนนแก่	ม.๓ ต.ท่าอ่าง						เทศบาลตำบล	และปลอดภัย	
	ม.๓ ต.ท่าอ่าง	ประชาชนในพื้นที่							ด่านเกวียน	เพิ่มขึ้น	

ที่	โครงการ	วัตถุประสงค์	เป้าหมาย (ผลผลิตของโครงการ)	งบประมาณและที่ผ่านมา					ตัวชี้วัด (KPI)	ผลที่คาดว่าจะได้รับ	หน่วยงาน รับผิดชอบหลัก
				๒๕๖๑ (บาท)	๒๕๖๒ (บาท)	๒๕๖๓ (บาท)	๒๕๖๔ (บาท)	๒๕๖๕ (บาท)			
๒๔	โครงการติดตั้งเสาและ	เพื่อสร้างความ	- ติดตั้งเสาและโคมไฟประกอบ	-	-	-	๕๐๐,๐๐๐	-	มีเสาพร้อมโคม	ประชาชน	กองช่าง
	โคมไฟประกอบพร้อม	สะดวกและ	พร้อมแผงเซลล์แสงอาทิตย์				(งบท้องถิ่น)		ไฟฟ้าส่องสว่าง	ในเขตพื้นที่	
	แผงเซลล์แสงอาทิตย์	ปลอดภัยใน	ถนนข้าง รพ.สต.ท่าอ่าง						ในเขตพื้นที่	มีความสะดวก	
	ถนนข้าง รพ.สต.ท่าอ่าง	การใช้ถนนแก่	ม.๖ ต.ท่าอ่าง						เทศบาลตำบล	และปลอดภัย	
	ม.๖ ต.ท่าอ่าง	ประชาชนในพื้นที่							ด้านကျိးၤ	เพิ่มขึ้น	
๒๕	โครงการติดตั้งเสาและ	เพื่อสร้างความ	- ติดตั้งเสาและโคมไฟประกอบ	-	-	-	๕๐๐,๐๐๐	-	มีเสาพร้อมโคม	ประชาชน	กองช่าง
	โคมไฟประกอบพร้อม	สะดวกและ	พร้อมแผงเซลล์แสงอาทิตย์				(งบท้องถิ่น)		ไฟฟ้าส่องสว่าง	ในเขตพื้นที่	
	แผงเซลล์แสงอาทิตย์	ปลอดภัยใน	ถนนสุขประเสริฐ						ในเขตพื้นที่	มีความสะดวก	
	ถนนสุขประเสริฐ	การใช้ถนนแก่	ต.ท่าอ่าง						เทศบาลตำบล	และปลอดภัย	
	ต.ท่าอ่าง	ประชาชนในพื้นที่							ด้านကျိးၤ	เพิ่มขึ้น	
๒๖	โครงการติดตั้งเสาและ	เพื่อสร้างความ	- ติดตั้งเสาและโคมไฟประกอบ	-	-	-	๕๐๐,๐๐๐	-	มีเสาพร้อมโคม	ประชาชน	กองช่าง
	โคมไฟประกอบพร้อม	สะดวกและ	พร้อมแผงเซลล์แสงอาทิตย์				(งบท้องถิ่น)		ไฟฟ้าส่องสว่าง	ในเขตพื้นที่	
	แผงเซลล์แสงอาทิตย์	ปลอดภัยใน	ถนนศิริมงคล						ในเขตพื้นที่	มีความสะดวก	
	ถนนศิริมงคล	การใช้ถนนแก่	ม.๖ ต.ท่าอ่าง						เทศบาลตำบล	และปลอดภัย	
	ม.๖ ต.ท่าอ่าง	ประชาชนในพื้นที่							ด้านကျိးၤ	เพิ่มขึ้น	

ที่	โครงการ	วัตถุประสงค์	เป้าหมาย (ผลผลิตของโครงการ)	งบประมาณและที่ผ่านมา					ตัวชี้วัด (KPI)	ผลที่คาดว่าจะ จะได้รับ	หน่วยงาน รับผิดชอบหลัก
				๒๕๖๑ (บาท)	๒๕๖๒ (บาท)	๒๕๖๓ (บาท)	๒๕๖๔ (บาท)	๒๕๖๕ (บาท)			
๒๗	โครงการติดตั้งเสาและ	เพื่อสร้างความ	- ติดตั้งเสาและโคมไฟประกอบ	-	-	-	๕๐๐,๐๐๐	-	มีเสาพร้อมโคม	ประชาชน	กองช่าง
	โคมไฟประกอบพร้อม	สะดวกและ	พร้อมแผงเซลล์แสงอาทิตย์				(งบท้องถิ่น)		ไฟฟ้าส่องสว่าง	ในเขตพื้นที่	
	แผงเซลล์แสงอาทิตย์	ปลอดภัยใน	ถนนเลียบริมมูล						ในเขตพื้นที่	มีความสะดวก	
	ถนนเลียบริมมูล	การใช้ถนนแก่	ม.๑ ต.ด่านเกวียน						เทศบาลตำบล	และปลอดภัย	
	ม.๑ ต.ด่านเกวียน	ประชาชนในพื้นที่							ด่านเกวียน	เพิ่มขึ้น	
๒๘	โครงการติดตั้งเสาและ	เพื่อสร้างความ	- ติดตั้งเสาและโคมไฟประกอบ	-	-	-	๕๐๐,๐๐๐	-	มีเสาพร้อมโคม	ประชาชน	กองช่าง
	โคมไฟประกอบพร้อม	สะดวกและ	พร้อมแผงเซลล์แสงอาทิตย์				(งบท้องถิ่น)		ไฟฟ้าส่องสว่าง	ในเขตพื้นที่	
	แผงเซลล์แสงอาทิตย์	ปลอดภัยใน	หน้า ร.ร. อนุบาล ทต.ด่านเกวียน						ในเขตพื้นที่	มีความสะดวก	
	หน้า ร.ร. อนุบาล ทต.ด่านเกวียน	การใช้ถนนแก่	ม.๑ ต.ด่านเกวียน						เทศบาลตำบล	และปลอดภัย	
	ม.๑ ต.ด่านเกวียน	ประชาชนในพื้นที่							ด่านเกวียน	เพิ่มขึ้น	
รวม	๒๘ โครงการ						๑๐,๐๐๐,๐๐๐	๓,๒๕๐,๐๐๐			

บัญชีครุภัณฑ์

แบบ ผ.๐๓

แผนพัฒนาท้องถิ่น (พ.ศ. ๒๕๖๑-๒๕๖๕) เพิ่มเติม ครั้งที่ ๔
เทศบาลตำบลด่านเกวียน อำเภอโชคชัย จังหวัดนครราชสีมา

ที่	แผนงาน	หมวด	ประเภท	วัตถุประสงค์	เป้าหมาย (ผลผลิตของครุภัณฑ์)	งบประมาณและที่ผ่านมา					หน่วยงาน รับผิดชอบ
						๒๕๖๑ (บาท)	๒๕๖๒ (บาท)	๒๕๖๓ (บาท)	๒๕๖๔ (บาท)	๒๕๖๕ (บาท)	
๑	งานวิชาการวางแผนและส่งเสริมการท่องเที่ยว	ค่าครุภัณฑ์	ครุภัณฑ์สำนักงาน	เพื่อให้มีครุภัณฑ์ที่มีคุณภาพในการปฏิบัติงานและการบริการประชาชน	จัดซื้อครุภัณฑ์ - พัดลมโคจรขนาด ๑๖ นิ้ว ตัวละ ๑,๔๐๐ บาท จำนวน ๒๐ ตัว	-	-	-	-	๒๘,๐๐๐ (งบท้องถิ่น)	สำนักปลัดฯ
๒	การรักษาความสงบภายใน	ค่าครุภัณฑ์	ครุภัณฑ์งานบ้านงานครัว	เพื่อให้มีครุภัณฑ์ที่มีคุณภาพในการปฏิบัติงานและการบริการประชาชน	จัดซื้อครุภัณฑ์ - เครื่องตัดหญ้าแบบขี้อ่อน เครื่องละ ๑๐,๙๐๐ บาท จำนวน ๒ เครื่อง	-	-	-	-	๒๑,๘๐๐ (งบท้องถิ่น)	งานป้องกันฯ
๓	การรักษาความสงบภายใน	ค่าครุภัณฑ์	ครุภัณฑ์ไฟฟ้าและวิทยุ	เพื่อเฝ้าระวังความปลอดภัยในชีวิตและทรัพย์สินของประชาชนในเขตเทศบาลตำบลด่านเกวียน	จัดซื้อครุภัณฑ์ - กล้องวงจรปิด พร้อมติดตั้ง	-	-	-	-	๕๐๐,๐๐๐ (งบท้องถิ่น)	งานป้องกันฯ
๔	การศึกษา	ค่าครุภัณฑ์	ครุภัณฑ์คอมพิวเตอร์	เพื่อการบริหารสถานศึกษาและการจัดการเรียนการสอนในงานธุรการชั้นเรียน	จัดซื้อครุภัณฑ์ - คอมพิวเตอร์สำหรับงานสำนักงาน จอขนาดไม่น้อยกว่า ๑๙ นิ้ว เครื่องละ ๑๗,๐๐๐ บาท จำนวน ๒ เครื่อง	-	-	-	-	๓๔,๐๐๐ (งบท้องถิ่น)	โรงเรียน ทต.ด่านเกวียน

บัญชีครุภัณฑ์

แบบ ผ.๐๓

แผนพัฒนาท้องถิ่น (พ.ศ. ๒๕๖๑-๒๕๖๕) เพิ่มเติม ครั้งที่ ๔
เทศบาลตำบลด่านเกวียน อำเภอโชคชัย จังหวัดนครราชสีมา

ที่	แผนงาน	หมวด	ประเภท	วัตถุประสงค์	เป้าหมาย (ผลผลิตของครุภัณฑ์)	งบประมาณและที่ผ่านมา					หน่วยงาน รับผิดชอบ
						๒๕๖๑ (บาท)	๒๕๖๒ (บาท)	๒๕๖๓ (บาท)	๒๕๖๔ (บาท)	๒๕๖๕ (บาท)	
๕	การศึกษา	ค่าครุภัณฑ์	ครุภัณฑ์	เพื่อการบริหารสถาน	จัดซื้อครุภัณฑ์	-	-	-	-	๓๐,๐๐๐	โรงเรียน ทต.ด่านเกวียน
			คอมพิวเตอร์	ศึกษาและการจัดการ	-เครื่องพิมพ์คอมพิวเตอร์					(งบท้องถิ่น)	
				เรียนการสอนในงาน	Multifunction เลเซอร์ หรือ LED						
			ธุรการชั้นเรียน	สี เครื่องละ ๑๕,๐๐๐ บาท							
					จำนวน ๒ เครื่อง						
๖	การศึกษา	ค่าครุภัณฑ์	ครุภัณฑ์	เพื่อการบริหารสถาน	จัดซื้อครุภัณฑ์	-	-	-	-	๑๑,๖๐๐	โรงเรียน ทต.ด่านเกวียน
			คอมพิวเตอร์	ศึกษาและการจัดการ	-เครื่องสำรองไฟฟ้า ขนาด ๑ KVA					(งบท้องถิ่น)	
				เรียนการสอนในงาน	เครื่องละ ๕,๘๐๐ บาท						
			ธุรการชั้นเรียน		จำนวน ๒ เครื่อง						
๗	การศึกษา	ค่าครุภัณฑ์	ครุภัณฑ์	เพื่อการบริหารสถาน	จัดซื้อครุภัณฑ์	-	-	-	๕๑,๐๐๐	-	ศูนย์พัฒนา เด็กเล็ก ทต. ด่านเกวียน
			คอมพิวเตอร์	ศึกษาและการจัดการ	-คอมพิวเตอร์สำหรับงานสำนักงาน					(งบท้องถิ่น)	
				เรียนการสอนในงาน	จอขนาดไม่น้อยกว่า ๑๙ นิ้ว						
			ธุรการชั้นเรียน		เครื่องละ ๑๗,๐๐๐ บาท						
					จำนวน ๓ เครื่อง						
๘	การศึกษา	ค่าครุภัณฑ์	ครุภัณฑ์	เพื่อการบริหารสถาน	จัดซื้อครุภัณฑ์	-	-	-	๑๗,๔๐๐	-	ศูนย์พัฒนา เด็กเล็ก ทต. ด่านเกวียน
			คอมพิวเตอร์	ศึกษาและการจัดการ	-เครื่องสำรองไฟฟ้า ขนาด ๑ KVA					(งบท้องถิ่น)	
				เรียนการสอนในงาน	เครื่องละ ๕,๘๐๐ บาท						
			ธุรการชั้นเรียน		จำนวน ๓ เครื่อง						

บัญชีครุภัณฑ์

แบบ ผ.๐๓

แผนพัฒนาท้องถิ่น (พ.ศ. ๒๕๖๑-๒๕๖๕) เพิ่มเติม ครั้งที่ ๔
เทศบาลตำบลด่านเกวียน อำเภอโชคชัย จังหวัดนครราชสีมา

ที่	แผนงาน	หมวด	ประเภท	วัตถุประสงค์	เป้าหมาย (ผลผลิตของครุภัณฑ์)	งบประมาณและที่ผ่านมา					หน่วยงาน รับผิดชอบ
						๒๕๖๑ (บาท)	๒๕๖๒ (บาท)	๒๕๖๓ (บาท)	๒๕๖๔ (บาท)	๒๕๖๕ (บาท)	
๙	การศึกษา	ค่าครุภัณฑ์	ครุภัณฑ์	เพื่อการบริหารสถาน	จัดซื้อครุภัณฑ์	-	-	-	๑๕,๐๐๐	-	ศูนย์พัฒนา เด็กเล็ก ทต. ด่านเกวียน
			คอมพิวเตอร์	ศึกษาและการจัดการ	-เครื่องพิมพ์คอมพิวเตอร์				(งบท้องถิ่น)		
				เรียนการสอนในงาน	Multifunction เลเซอร์ หรือ LED						
				ธุรการชั้นเรียน	สี จำนวน ๑ เครื่อง						
๑๐	การศึกษา	ค่าครุภัณฑ์	ครุภัณฑ์	เพื่อการบริหารสถาน	จัดซื้อครุภัณฑ์	-	-	-	๑๐,๐๐๐	-	ศูนย์พัฒนา เด็กเล็ก ทต. ด่านเกวียน
			คอมพิวเตอร์	ศึกษาและการจัดการ	-เครื่องพิมพ์คอมพิวเตอร์				(งบท้องถิ่น)		
				เรียนการสอนในงาน	Multifunction เลเซอร์ หรือ LED						
				ธุรการชั้นเรียน	ขาวดำ จำนวน ๑ เครื่อง						
๑๑	การศึกษา	ค่าครุภัณฑ์	ครุภัณฑ์	เพื่อให้มีครุภัณฑ์ที่มี	จัดซื้อครุภัณฑ์	-	-	-	-	๑๐,๘๐๐	ศูนย์พัฒนา เด็กเล็ก ทต. ด่านเกวียน
			โฆษณาและเผยแพร่	คุณภาพในการจัดการ	-โทรทัศน์ LED TV ขนาด ๓๒ นิ้ว					(งบท้องถิ่น)	
				เรียนการสอน	เครื่องละ ๕,๔๐๐ บาท						
					จำนวน ๒ เครื่อง						
๑๒	สาธารณสุข	ค่าครุภัณฑ์	ครุภัณฑ์	เพื่อให้มีครุภัณฑ์ที่มี	จัดซื้อครุภัณฑ์	-	-	-	๕๗,๐๐๐	-	กองสาธารณสุข และสิ่งแวดล้อม
			งานบ้านงานครัว	คุณภาพไว้บริการ	-เครื่องตัดหญ้าแบบชาร์จพร้อมใบมีด					(งบท้องถิ่น)	
				สาธารณะ	๑.แบบสะพาย						
					๒.เครื่องยนต์ไม่น้อยกว่า ๑.๔ แรงม้า						
				๓.ปริมาณกระบอกสูบไม่น้อยกว่า ๓๐ ซีซี							

บัญชีครุภัณฑ์

แบบ ผ.๐๓

แผนพัฒนาท้องถิ่น (พ.ศ. ๒๕๖๑-๒๕๖๕) เพิ่มเติม ครั้งที่ ๔
เทศบาลตำบลด่านเกวียน อำเภอโชคชัย จังหวัดนครราชสีมา

ที่	แผนงาน	หมวด	ประเภท	วัตถุประสงค์	เป้าหมาย (ผลผลิตของครุภัณฑ์)	งบประมาณและที่ผ่านมา					หน่วยงาน รับผิดชอบ
						๒๕๖๑ (บาท)	๒๕๖๒ (บาท)	๒๕๖๓ (บาท)	๒๕๖๔ (บาท)	๒๕๖๕ (บาท)	
					เครื่องละ ๙,๕๐๐ บาท						
					จำนวน ๖ เครื่อง						
รวม	๑๒ โครงการ								๑๕๐,๔๐๐	๖๓๖,๒๐๐	

รายละเอียดโครงการพัฒนา
แผนพัฒนาท้องถิ่น (พ.ศ. ๒๕๖๑-๒๕๖๕) เพิ่มเติม ครั้งที่ ๔
เทศบาลตำบลด่านเกวียน อำเภอโชคชัย จังหวัดนครราชสีมา

ก.ยุทธศาสตร์จังหวัดที่ ๑๐ ด้านการอนุรักษ์ทรัพยากรธรรมชาติและสิ่งแวดล้อม

ข.ยุทธศาสตร์การพัฒนาของ อปท. ในเขตจังหวัดที่ ๑๐ ด้านการอนุรักษ์ทรัพยากรธรรมชาติและสิ่งแวดล้อม

๓.ยุทธศาสตร์ด้านการอนุรักษ์ทรัพยากรธรรมชาติและสิ่งแวดล้อม

๓.๒ แผนงานการพัฒนาด้านการจัดการระบบบำบัดน้ำเสีย ขยะมูลฝอยและสิ่งปฏิกูล

ที่	โครงการ	วัตถุประสงค์	เป้าหมาย	งบประมาณและที่ผ่านมา					ตัวชี้วัด	ผลที่คาดว่าจะ	หน่วยงาน
			(ผลผลิตของโครงการ)	๒๕๖๑ (บาท)	๒๕๖๒ (บาท)	๒๕๖๓ (บาท)	๒๕๖๔ (บาท)	๒๕๖๕ (บาท)	(KPI)	จะได้รับ	รับผิดชอบหลัก
๑	โครงการก่อสร้างรางระบายน้ำ คสล.ถนนไทยศิลป์ ม.๑ ต.ด่านเกวียน	การระบายน้ำสะดวก ลดการท่วมขัง	ก่อสร้างรางระบายน้ำ คสล. ขนาดกว้าง ๐.๔๐ ม. ยาว ๑๕๐ ม. ตามแบบที่เทศบาลกำหนด	-	-	-	๓๗๕,๐๐๐ (งบท้องถิ่น)	-	การระบาย น้ำดีขึ้น	ไม่มีน้ำท่วมขัง ในชุมชน	กองช่าง
๒	โครงการก่อสร้างรางระบายน้ำ คสล.ถนนอิฐมอญ ม.๒ ต.ด่านเกวียน	การระบายน้ำสะดวก ลดการท่วมขัง	ก่อสร้างรางระบายน้ำ คสล. ขนาดกว้าง ๐.๔๐ ม. ยาว ๒๓๔ ม. ตามแบบที่เทศบาลกำหนด	-	-	-	๕๘๕,๐๐๐ (งบท้องถิ่น)	-	การระบาย น้ำดีขึ้น	ไม่มีน้ำท่วมขัง ในชุมชน	กองช่าง

ที่	โครงการ	วัตถุประสงค์	เป้าหมาย (ผลผลิตของโครงการ)	งบประมาณและที่ผ่านมา					ตัวชี้วัด (KPI)	ผลที่คาดว่าจะได้รับ	หน่วยงาน รับผิดชอบหลัก
				๒๕๖๑ (บาท)	๒๕๖๒ (บาท)	๒๕๖๓ (บาท)	๒๕๖๔ (บาท)	๒๕๖๕ (บาท)			
๓	โครงการก่อสร้างรางระบายน้ำ คสล.ถนนหนองสระธาร ม.๑๐ ต.ด่านเกวียน (ชุมชนหนองสระธาร)	การระบายน้ำสะดวก ลดการท่วมขัง	ก่อสร้างรางระบายน้ำ คสล. ขนาดกว้าง ๐.๔๐ ม. ยาว ๑๑๒ ม. ตามแบบที่เทศบาลกำหนด	-	-	-	-	๒๘๐,๐๐๐ (งบท้องถิ่น)	การระบาย น้ำดีขึ้น	ไม่มีน้ำท่วมขัง ในชุมชน	กองช่าง
รวม	๓ โครงการ						๙๖๐,๐๐๐	๒๘๐,๐๐๐			



ประกาศเทศบาลตำบลด่านเกวียน
เรื่อง ประกาศใช้แผนพัฒนาท้องถิ่น (พ.ศ. ๒๕๖๑ - ๒๕๖๕)
เพิ่มเติม ครั้งที่ ๔/๒๕๖๔

.....

ตามที่เทศบาลตำบลด่านเกวียน ได้จัดทำแผนพัฒนาท้องถิ่น (พ.ศ. ๒๕๖๑ - ๒๕๖๕) เพิ่มเติม ครั้งที่ ๓ ประกาศใช้เมื่อวันที่ ๒๘ พฤษภาคม พ.ศ. ๒๕๖๔ ตามระเบียบกระทรวงมหาดไทยว่าด้วยการจัดทำแผนพัฒนาขององค์กรปกครองส่วนท้องถิ่น พ.ศ. ๒๕๔๘ เพิ่มเติมถึง (ฉบับที่ ๓) พ.ศ. ๒๕๖๑ โดยได้รับความเห็นชอบจากผู้บริหารท้องถิ่นแล้ว นั้น

อาศัยอำนาจตามความในหมวดที่ ๔ ข้อ ๒๒ แห่งระเบียบกระทรวงมหาดไทยว่าด้วยการจัดทำแผนพัฒนาขององค์กรปกครองส่วนท้องถิ่น พ.ศ. ๒๕๔๘ และแก้ไขเพิ่มเติมถึง (ฉบับที่ ๓) พ.ศ. ๒๕๖๑ จึงขอประกาศใช้แผนพัฒนาท้องถิ่น (พ.ศ. ๒๕๖๑ - ๒๕๖๕) เพิ่มเติม ครั้งที่ ๔/๒๕๖๔ ของเทศบาลตำบลด่านเกวียน เพื่อใช้เป็นแนวทางในการพัฒนาในปีงบประมาณ พ.ศ. ๒๕๖๔ และ ๒๕๖๕ ต่อไป รายละเอียดตามเอกสารที่แนบมาพร้อมนี้

ประกาศ ณ วันที่ ๘ มิถุนายน พ.ศ. ๒๕๖๔

(นายชรินทร์ เปลียนกระโทก)
นายกเทศมนตรีตำบลด่านเกวียน